

# ООО «Геогаз»

СРО НП «СПО Южного Урала» реестровый номер 370 от 20.02.2018 г.

РОССИЙСКАЯ ФЕДЕРАЦИЯ  
ЧЕЛЯБИНСКАЯ ОБЛАСТЬ  
ЧЕБАРКУЛЬСКИЙ ГОРОДСКОЙ ОКРУГ

## ПРОЕКТ ПЛАНИРОВКИ И МЕЖЕВАНИЯ ТЕРРИТОРИИ

Проектирование газопровода, проходящего по территории  
Чебаркульского городского округа для газоснабжения деревни  
Малково, улиц Северная, Чкалова, Луговая, Российская,  
Нагорная, с учетом корректировки проекта детальной  
планировки микрорайона Южный в местах прохождения  
проектируемого газопровода по улицам: Зимняя, Осенняя,  
Студенческая, Лебяжья

Шифр: ДПТ 420/04.07.2018 - 08.2018

Директор: \_\_\_\_\_ Качалов В. Д.

Главный инженер проекта \_\_\_\_\_ Качалова О. В.

г. Миасс, 2018 г.

Инв. № дубл.

Подп. и дата

Инв. № подл

## РЕГИСТРАЦИОННАЯ КАРТОЧКА ПРОЕКТА

1	Адрес строительства	Российская Федерация, Челябинская область, Чебаркульский городской округ
2	Наименование планируемого объекта	«Газоснабжение улиц Северная, Чкалова, Луговая, Российская, Нагорная, в д. Малково, Чебаркульского района, Челябинской области»
3	Решение о подготовке градостроительной документации	Постановление Администрации Чебаркульский городской округ №420 от 04.07.2018г. «О разрешении на разработку проекта планировки и межевания территории для проектирования газопровода, проходящего по территории Чебаркульского городского округа для газоснабжения деревни Малково, улиц Северная, Чкалова, Луговая, Российская, Нагорная»
4	Шифр проекта	ДПТ 420/04.07.2018 - 08.2018
5	Заказчик	-
6	Проектная организация	ООО «Геогаз»
7	Разработал проект ГИП Директор	Качалова О.В. Качалова О.В. Качалов В. Д.
8	Стадия	Проект
9	Вид строительства	Капитальное строительство
10	Протяженность проектируемого линейного объекта - газопровода высокого давления	828,7м
11	Площадь образуемого земельного участка :ЗУ1 для проектирования и строительства газопровода высокого давления	3261,0 кв.м
12	Площадь охранной зоны для проектируемого газопровода высокого давления	3309,4 кв.м
13	Намечаемые сроки строительства	2018-2020гг.
14	Адреса:	
	Заказчик:	-
	Проектная организация:	456300, Челябинская область, город Миасс, ул. Лихачева, 22- 81
15	Телефоны:	
	Заказчик:	-
	Проектная организация:	8(3513) 56-39-37

Инв. № подл.	Подп. и дата
Инв. № дубл.	Взам. инв. №
Инв. № подл.	Подп. и дата
Инв. № подл.	Подп. и дата

Ли	Изм.	№ докум.	Подп.	Дата

ДПТ 420/04.07.2018 - 08.2018

Лист

2

**СОСТАВ ДОКУМЕНТАЦИИ ПО ПЛАНИРОВКЕ ТЕРРИТОРИИ**

Часть	Обозначение	Наименование	Примечание
<b>Документация по планировке территории</b>			
<b>I Часть</b>	<b>Проект планировки территории. Основная часть.</b>		
	ДПТ 420/04.07.2018 - 08.2018	Пояснительная записка	
		Графические материалы	
	<b>Проект планировки территории. Материалы по обоснованию.</b>		
	ДПТ 420/04.07.2018 - 08.2018	Пояснительная записка	
		Графические материалы	
<b>II Часть</b>	<b>Проект межевания территории. Основная часть.</b>		
	ДПТ 420/04.07.2018 - 08.2018	Пояснительная записка	
		Графические материалы	
	<b>Проект межевания территории. Материалы по обоснованию.</b>		
	ДПТ 420/04.07.2018 - 08.2018	Графические материалы	

Инв. № подл.	Подп. и дата
Инв. № дубл.	Взам. инв. №
Подп. и дата	

Ли	Изм.	№ докум.	Подп.	Дата
----	------	----------	-------	------

ДПТ 420/04.07.2018 - 08.2018

# СОДЕРЖАНИЯ ДОКУМЕНТАЦИИ ПО ПЛАНИРОВКЕ ТЕРРИТОРИИ (КОРРЕКТИРОВКА)

## I ЧАСТЬ. ПРОЕКТ ПЛАНИРОВКИ ТЕРРИТОРИИ

### • ОСНОВНАЯ ЧАСТЬ ПРОЕКТА ПЛАНИРОВКИ ТЕРРИТОРИИ

#### Пояснительная записка

##### Общая часть

##### 1. Характеристика планируемого линейного объекта

1.1 Сведения об определении уровня (значения) линейного объекта (федерального значения, регионального значения, местного значения)

1.2 Положение о размещении проектируемого линейного объекта на территории

1.3 Основные показатели проектируемого линейного объекта

1.4 Сведения о пересечениях планируемого объекта с другими объектами капитального строительства

1.5 Установление охранной зоны проектируемого линейного объекта

1.6 Основные технико-экономические показатели проекта

2. Положение о развитии систем социального и транспортного обслуживания, а также инженерно-технического обеспечения, необходимого для развития территории

2.1 Развитие системы социального обслуживания

2.2 Развитие системы транспортного обслуживания

2.3 Развитие системы инженерно-технического обеспечения

3. Положения об очередности планируемого развития территории

4. Формирование красных линий на территории проектирования линейного объекта

#### Графические материалы

1. Чертеж планировки территории. М 1:2000

### • МАТЕРИАЛЫ ПО ОБОСНОВАНИЮ ПРОЕКТА ПЛАНИРОВКИ ТЕРРИТОРИИ

#### Пояснительная записка

1. Исходно-разрешительная документация

2. Исходные данные

3. Характеристика территории проектирования линейного объекта

4. Обоснование размещения проектируемого объекта. Обоснование параметров проектируемого линейного объекта

5. Зоны с особыми условиями использования на территории проектирования

6. О защите территории от чрезвычайных ситуаций природного и техногенного характера, проведение мероприятий по гражданской обороне и обеспечению пожарной безопасности

7. Мероприятия, обеспечивающие сохранение окружающей среды в период строительства

Подп. и дата
Взам. инв. №
Инв. № дубл.
Подп. и дата
Инв. № подл.

Ли	Изм.	№ докум.	Подп.	Дата
----	------	----------	-------	------

### **Графические материалы**

1. Фрагмент планировочной структуры Чебаркульского городского округа с отображением границ территории проектирования линейного объекта. М 1:5000. Ситуационный план.
2. Схема использования территории в период подготовки проекта планировки и межевания территории. М 1:2000
3. Схема границ зон с особыми условиями использования территории. М 1:2000
4. Схема организации улично-дорожной сети и движения транспорта. М 1:2000
5. Схема вертикальной планировки территории, инженерной подготовки и инженерной защиты территории. М 1:2000

## **II ЧАСТЬ. ПРОЕКТ МЕЖЕВАНИЯ ТЕРРИТОРИИ**

### **• ОСНОВНАЯ ЧАСТЬ ПРОЕКТА МЕЖЕВАНИЯ ТЕРРИТОРИИ**

#### **Пояснительная записка**

1. Исходные материалы, используемые в проекте межевания
2. Цель разработки проекта межевания территории
3. Характеристика территории, на которой производится межевание
  - 3.1 Общие сведения
  - 3.2 Опорно-межевая сеть на территории
  - 3.3 Проектное решение
4. Таблица координат образуемого земельного участка
5. Основные показатели по проекту межевания

### **Графические материалы**

1. Чертеж проекта межевания территории. М 1:2000

### **• МАТЕРИАЛЫ ПО ОБОСНОВАНИЮ ПРОЕКТА МЕЖЕВАНИЯ ТЕРРИТОРИИ**

#### **Графические материалы**

1. Сводная схема проекта межевания территории. М 1:2000

Приложение

Подп. и дата
Взам. инв. №
Инв. № дубл.
Подп. и дата
Инв. № подл.

Ли	Изм.	№ докум.	Подп.	Дата
----	------	----------	-------	------

## НОРМАТИВНАЯ БАЗА:

- «Градостроительный кодекс Российской Федерации» от 29.12.2004 №190-ФЗ;
- «Земельный кодекс Российской Федерации» от 25.10.2001г. №136-ФЗ;
- «Водный кодекс Российской Федерации» от 03.06.2006 №74-ФЗ;
- «Гражданский кодекс Российской Федерации» от 30.11.1994 №51-ФЗ;
- Постановление Правительства Российской Федерации от 09.06.2006 года № 363 «Об информационном обеспечении градостроительной деятельности»;
- ГОСТ Р 21.1101-2009 «Основные требования к проектной и рабочей документации»;
- СНиП 11-04-2003 «Инструкция о порядке разработки, согласования, экспертизы и утверждения градостроительной документации»;
- СП 42.13330.2011 «Градостроительство. Планировка и застройка городских и сельских поселений». Актуализированная редакция СНиП 2.07.01-89\*;
- Письмо Председателя правительства Челябинской области №02/470 от 03.02.2014г. «О правилах предоставления земельных участков для капитального строительства (в том числе для строительства и размещения линейных объектов)»;
- ГОСТ 2.501-88 «Единая система конструкторской документации. Правила учета и хранения»;
- СНиП 1.04.03-85 «Нормы продолжительности строительства и задела в строительстве предприятий, зданий и сооружений»;
- Постановление Правительства РФ «Об утверждении правил охраны газораспределительных сетей» от 20 ноября 2000 г. N 878;
- СП42-101-2003 «Общие положения по проектированию и строительству газораспределительных систем из металлических и полиэтиленовых труб»;
- СНиП 42-01-2002 «Газораспределительные системы»;
- СНиП II.89-80\* «Генеральные планы промышленных предприятий»;
- СТО Газпром 2-1.12-386-2009 «Порядок разработки проекта рекультивации при строительстве объектов распределения газа»;
- ГОСТ 5542-87 «Газы горючие природные для промышленного и коммунально-бытового назначения»;
- Постановление Правительства РФ «О порядке установления охранных зон объектов электросетевого хозяйства и особых условий использования земельных участков, расположенных в границах таких зон». №160 от 24 февраля 2009 г.;
- Федеральный закон «О промышленной безопасности опасных производственных объектов» от 21.07.1997 N 116-ФЗ;
- «Технический регламент о безопасности сетей газораспределения и газопотребления», утвержденный постановлением Правительства Российской Федерации от 29 октября 2010 года №870;
- Постановление Правительства РФ от 9 июня 1995 г. №578 «Об утверждении Правил охраны линий и сооружений связи Российской Федерации»;
- Правила устройства электроустановок. Издание 7;
- Постановление Главного государственного санитарного врача РФ от 25.09.2007 №74 (ред. от 25.04.2014) «О введении в действие новой редакции санитарно-эпидемиологических правил и нормативов СанПиН 2.2.1/2.1.1.1200-03 «Санитарно-защитные зоны и санитарная классификация предприятий, сооружений и иных объектов»;
- Федеральный закон Российской Федерации от 14 марта 1995 г. N 33-ФЗ «Об особо охраняемых природных территориях».

Инв. № подл.	Подп. и дата	Инв. № дубл.	Взам. инв. №	Подп. и дата	Ли	Изм.	№ докум.	Подп.	Дата	ДПТ 420/04.07.2018 - 08.2018	Лист
											6

# ООО «Геогаз»

СРО НП «СПО Южного Урала» реестровый номер 370 от 20.02.2018 г.

РОССИЙСКАЯ ФЕДЕРАЦИЯ  
ЧЕЛЯБИНСКАЯ ОБЛАСТЬ  
ЧЕБАРКУЛЬСКИЙ ГОРОДСКОЙ ОКРУГ

## ПРОЕКТ ПЛАНИРОВКИ И МЕЖЕВАНИЯ ТЕРРИТОРИИ

І ЧАСТЬ. ПРОЕКТ ПЛАНИРОВКИ ТЕРРИТОРИИ  
ОСНОВНАЯ ЧАСТЬ ПРОЕКТА ПЛАНИРОВКИ ТЕРРИТОРИИ  
Пояснительная записка

г. Миасс, 2018 г.

Инва. № подл.	Подп. и дата
Инва. № дубл.	Взам. инв. №
Подп. и дата	Подп. и дата

Ли	Изм.	№ докум.	Подп.	Дата

ДПТ 420/04.07.2018 - 08.2018

Лист

7

## ОБЩАЯ ЧАСТЬ

Проект планировки и межевания территории подготовлен на основании постановления Администрации Чебаркульский городской округ №420 от 04.07.2018г. «О разрешении на разработку проекта планировки и межевания территории для проектирования газопровода, проходящего по территории Чебаркульского городского округа для газоснабжения деревни Малково, улиц Северная, Чкалова, Луговая, Российская, Нагорная»; Генерального плана и Правил землепользования и застройки Чебаркульского городского округа.

Подготовка документации по планировке территории осуществляется в соответствии с Градостроительным кодексом РФ.

Подготовка документации по планировке территории осуществляется в целях обеспечения устойчивого развития территорий, в том числе выделения элементов планировочной структуры, установления границ земельных участков, установления границ зон планируемого размещения объектов капитального строительства.

Подготовка документации по планировке территории осуществляется на основании документов территориального планирования, правил землепользования и застройки в соответствии с требованиями технических регламентов, нормативов градостроительного проектирования, градостроительных регламентов с учетом границ территорий объектов культурного наследия, включенных в единый государственный реестр объектов культурного наследия (памятников истории и культуры) народов Российской Федерации, границ территорий выявленных объектов культурного наследия, границ зон с особыми условиями использования территорий, а также с учетом программ комплексного развития систем коммунальной инфраструктуры поселения, городского округа, программ комплексного развития транспортной инфраструктуры поселения, городского округа, программ комплексного развития социальной инфраструктуры поселения, городского округа.

Особенности подготовки документации по планировке территории, разрабатываемой на основании решения органа местного самоуправления поселения, органа местного самоуправления городского округа, устанавливаются ст. 46 Градостроительного кодекса Российской Федерации от 29.12.2004 N 190-ФЗ.

Подготовка документации по планировке и межеванию территории осуществляется в соответствии с системой координат, используемой для ведения государственного кадастра недвижимости.

Инт. № подл.	Подп. и дата
Инт. № дубл.	Взам. инв. №
Подп. и дата	
Инт. № подл.	

Ли	Изм.	№ докум.	Подп.	Дата
----	------	----------	-------	------



Проектирование выполнялось в соответствии с действующими Государственными Техническими регламентами, Стандартами, Строительными нормами и правилами, Федеральными законами, сводами правил и другими Нормативными документами, содержащими установленные требования к проектированию, строительству и эксплуатации зданий, сооружений, инженерных сетей, обеспечивающих выполнение Государственных требований промышленной, пожарной и экологической безопасности при строительстве и эксплуатации объекта капитального строительства.

Главный инженер проекта \_\_\_\_\_ Качалова О. В.

Инв. № подл.	Подп. и дата
Инв. № дубл.	Взам. инв. №
Подп. и дата	Подп. и дата

Ли	Изм.	№ докум.	Подп.	Дата

# 1. Характеристика планируемого линейного объекта

## 1.1 Сведения об определении уровня (значения) линейного объекта (федерального значения, регионального значения, местного значения)

Документация по планировке территории (проект планировки территории) предусматривает размещение линейного объекта: «Газоснабжение улиц Северная, Чкалова, Луговая, Российская, Нагорная, в д. Малково, Чебаркульского района, Челябинской области». Проектируемый линейный объект представляет собой газопровод высокого давления, запланированный на территории Чебаркульского городского округа в массиве индивидуальной жилой застройки.

Проектом предусматривается размещение подземного газопровода высокого давления II категории для газоснабжения индивидуальных жилых домов в д. Малково. Проектируемый газопровод запланирован по территории Чебаркульского городского округа от точки врезки до заглушки на развитие. Заглушка на развитие предусматривается на границе муниципального образования.

При определении уровня линейного объекта учитываются перечни объектов федерального, регионального и местного значения, определяемые Правительством, Президентом Российской Федерации, законом субъекта Российской Федерации (пп.18а–20 ст.1 Градостроительного кодекса РФ). Перечень объектов федерального значения, в том числе линейных, утвержден распоряжением Правительства РФ от 9 февраля 2012 г. № 162-р «Об утверждении Перечней видов объектов федерального значения, подлежащих отображению на схемах территориального планирования Российской Федерации». Проектируемый линейный объект не входит в данный перечень. По своему уровню проектируемый объект - газопровод высокого давления II категории относится к линейному объекту местного значения.

## 1.2 Положение о размещении проектируемого линейного объекта на территории

Проектируемый линейный объект - «Газоснабжение улиц Северная, Чкалова, Луговая, Российская, Нагорная, в д. Малково, Чебаркульского района, Челябинской области». Линейный объект - газопровод высокого давления II категории Д110 ГЗ, прокладывается по территории Чебаркульского городского округа. Территория проектируемого объекта представляет собой частично застроенный массив индивидуальной жилой застройки. Ранее на данную территорию был разработан Проект детальной планировки мкр. Южный, выполненный АО «Агропромпроект» г. Челябинск, 1993г. Данный проект находится в Администрации Чебаркульского городского округа. Проект представляет собой набор чертежей, на которых отображается территориальная планировка данного микрорайона Южный с нанесением автомобильных дорог, улиц, тротуаров, разбивкой жилого сектора на земельные участки для индивидуального жилищного строительства, размещение социальных и торговых объектов, прокладка сетей инженерной инфраструктуры и т. д.

Настоящий проект выполнен в соответствии с утвержденным Проектом детальной застройки микр. Южный.

Точка присоединения проектируемого подземного газопровода высокого давления ГЗ к существующим сетям газоснабжения определена согласно Техническим условиям на присоединение к газораспределительной сети объекта газификации природным газом № МСС:ТУ-7/17 от 21.02.2017г., выданным ОАО «Газпром газораспределение Челябинск». Точка врезки определена в существующий надземный стальной газопровод высокого давления Д273, проложенный вдоль ул. 2-я северная - Газопровод высокого давления I очередь

Инв. № подл.	Подп. и дата	Инв. № дубл.	Взам. инв. №	Подп. и дата	Ли	Изм.	№ докум.	Подп.	Дата	Лист
										10
ДПТ 420/04.07.2018 - 08.2018										

(г. Чебаркуль от точки стыковки с газопроводом 2-1 очереди до проектируемого ГРП по ул. Больничная).

От точки врезки проектируемый подземный газопровод высокого давления ГЗ запланирован по ул. Студенческая в юго-восточном направлении, затем в южном направлении - по ул. Осенняя. В районе жилого дома по ул. Лебяжья, 24 (кадастровый номер земельного участка 74:38:0140001:133) газопровод поворачивает в западном направлении и прокладывается по ул. Лебяжья до жилого дома по ул. Зимняя, 28 (кадастровый номер земельного участка 74:38:0140001:179). Далее газопровод прокладывается в юго-западном направлении вдоль существующего грунтового проезда до границ муниципального образования (Чебаркульский городской округ) где устанавливается заглушка на развитие.

Газопровод высокого давления ГЗ запланирован, преимущественно, подземным способом из полиэтиленовых труб Д=110мм. Надземный участок проектируемого газопровода запланирован от точки врезки до точки опускания в землю. Протяженность данного участка составляет 18,0м. Газопровод планируется проложить по территории общего пользования - улицам в жилой застройке. Устройство улиц на территории проектирования линейного объекта запланировано в ранее разработанном Проекте детальной планировки мкр. Южный. Газопровод прокладывается по улицам вдоль проезжей части. В местах пересечения проезжей части улиц на проектируемый газопровод необходимо установить защитный футляр.

Размещение проектируемого газопровода высокого давления учитывает ранее разработанную планировку на данную территорию. Проект детальной планировки мкр. Южный предусматривает размещение сетей централизованного инженерного обслуживания, в том числе сетей газоснабжения для перспективного обслуживания мкр. Южный. Газоснабжение микрорайона ранее было предусмотрено от сети газопровода низкого давления, проложенного по участкам индивидуальной жилой застройки. Подключение к существующим сетям газоснабжения ранее предусматривалось от газопровода высокого давления Д273 (Газопровод высокого давления I очередь (г. Чебаркуль от точки стыковки с газопроводом 2-1 очереди до проектируемого ГРП по ул. Больничная). Был запланирован газопровод высокого давления, ГРПШ (газораспределительный пункт шкафного типа). Далее от ГРПШ запланирован газопровод низкого давления по территории земельных участков индивидуальной жилой застройки.

В виду планирования новой сети газоснабжения высокого давления для д. Малково, принято решение внести изменение в ранее запланированную схему газоснабжения мкр. Южный. Настоящий проект предусматривает размещение газопровода высокого давления и частично низкого давления, установку ГРПШ для перспективного обслуживания территории мкр. Южный. Точка врезки предусмотрена от проектируемого газопровода высокого давления Д110, в районе земельного участка по ул. Студенческая, 6 (кадастровый номер земельного участка 74:38:0140001:87). От точки врезки планируется проложить газопровод высокого давления до места установки ГРПШ. Далее от вновь запланированного ГРПШ предусматривается прокладка ветки газопровода низкого давления до точки присоединения к ранее запланированной сети низкого давления на территории земельных участков индивидуальной жилой застройки. Частичное изменение ранее запланированной трассировки сети газоснабжения мкр. Малково имеет предварительный характер. Детальное планирование и определение основных параметров газораспределительной сети для перспективного газоснабжения мкр. Южный, определяется на следующих этапах проектирования.

Подп. и дата	
Взам. инв. №	
Инв. № дубл.	
Подп. и дата	
Инв. № подл.	

Ли	Изм.	№ докум.	Подп.	Дата

Настоящий проект предусматривает устройство крана (на развитие) на проектируемом газопроводе высокого давления ГЗ (в районе жилого дома по ул. Лебяжья, 24 (кадастровый номер земельного участка 74:38:0140001:133).

Проектируемый газопровод высокого давления Д110 для газоснабжения д. Малково прокладывается учитывая ранее разработанную схему инженерного обслуживания микр. Южный. Таким образом, в проекте предусмотрен перенос части сети канализования по ул. Осенняя. Нормативные расстояния между инженерными сетями, инженерными сетями и сооружениями приняты согласно СП 42.13330.2011 «Градостроительство. Планировка и застройка городских и сельских поселений». Актуализированная редакция СНиП 2.07.01-89\*, СНиП П.89-80\* «Генеральные планы промышленных предприятий».

Проектируемый газопровод высокого давления ГЗ Д100 прокладывается, по территории общего пользования и не пересекает земельные участки.

Протяженность проектируемого линейного объекта - газопровода высокого давления составляет 828,7кв.м.

В проекте планировки территории предусматривается формирование охранной зоны проектируемого газопровода высокого давления площадью 3309,4кв.м, формирование земельного участка для проектирования и строительства газопровода высокого давления. Площадь земельного участка составляет 3261,0кв.м.

При строительстве проектируемого линейного объекта - газопровода высокого давления, перенос, реконструкция, снос зданий и сооружений не требуется. Требуется вырубка древесной растительности (количество деревьев - 13шт.)

На территории проектирования и в непосредственной близости объекты культурного наследия, памятники природы отсутствуют.

### 1.3 Основные показатели проектируемого линейного объекта

Проектируемый линейный объект - газопровод высокого давления II категории запланирован, большей частью, подземным способом из полиэтиленовых труб диаметром 110мм. Надземный участок сети запланирован от точки врезки до места опуска в землю. Протяженность надземного участка газопровода составляет 18,0м. Средняя глубина заложения трубы газопровода при подземной прокладке составляет 1,4м. По уровню опасности относится к III классу опасности (п.4 прил.2 №116-ФЗ от 21.07.1997 г., в редакции на 04.03.2013г.) Природный газ должен соответствовать ГОСТ 5542.

Общая протяженность проектируемого объекта составляет 828,7м (общая протяженность сети может корректироваться в большую сторону за счет технических особенностей на следующих этапах проектирования).

Согласно Техническим условиям объем потребления природного газа составляет 600,0 куб.м./час.

Основные параметры продольного профиля планируемого линейного объекта (углы поворота, протяженность прямых участков, продольные уклоны) отражены в графической части проекта планировки территории.

Охранная зона планируемого газопровода высокого давления сформирована согласно требованиям постановления Правительства РФ от 20 ноября 2000 г. №878 «Об утверждении Правил охраны газораспределительных сетей».

Подп. и дата
Взам. инв. №
Инв. № дубл.
Подп. и дата
Инв. № подл.

Ли	Изм.	№ докум.	Подп.	Дата	ДПТ 420/04.07.2018 - 08.2018	Лист 12

#### 1.4 Сведения о пересечениях планируемого объекта с другими объектами капитально-го строительства

Планируемый газопровод высокого давления пересекает существующую воздушную линию электропередач 6кВ.

Согласно ПУЭ-7 п.2.5.287 угол пересечения ВЛ 35 кВ и ниже с подземными магистральными и промышленными газопроводами, нефтепроводами, нефтепродуктопроводами, трубопроводами сжиженных углеводородных газов и аммиакопроводами не нормируется.

Также проектируемый газопровод пересекает инженерные сети, запланированные согласно Проекту детальной планировки мкр. Южный. Угол пересечения проектируемого газопровода с планируемыми инженерными сетями (водопровод хозяйственно-бытовой и поливочный, сеть канализования самотечная, газопровод низкого давления) составляет 90°-100°.

Все работы по строительству газопровода на пересечении с существующими инженерными коммуникациями необходимо производить вручную в границах охранных зон и только на основании письменных разрешений организаций, эксплуатирующих данные коммуникации, под непосредственным надзором представителей организаций.

#### 1.5 Установление охранной зоны проектируемого линейного объекта

В проекте планировке территории устанавливается охранный зона для проектируемого газопровода высокого давления II категории. Охранный зона устанавливается согласно Постановлению Правительства РФ «Об утверждении правил охраны газораспределительных сетей» от 20 ноября 2000 г. №878.

Охранный зона газораспределительной сети - территория с особыми условиями использования, устанавливаемая вдоль трасс газопроводов и вокруг других объектов газораспределительной сети в целях обеспечения нормальных условий ее эксплуатации и исключения возможности ее повреждения. Охранный зона устанавливается вдоль трасс наружных газопроводов - в виде территории, ограниченной условными линиями, проходящими на расстоянии 2 метров с каждой стороны газопровода.

В проекте планировке территории установлена охранный зона общей шириной 4,0м (по 2,0м с каждой стороны) на всем протяжении проектируемого газопровода высокого давления. Общая площади сформированной охранной зоны составляет 3309,4кв. м.

На земельные участки, входящие в охранные зоны газораспределительных сетей, в целях предупреждения их повреждения или нарушения условий их нормальной эксплуатации налагаются ограничения (обременения), которыми запрещается:

- а) строить объекты жилищно-гражданского и производственного назначения;
- б) сносить и реконструировать мосты, коллекторы, автомобильные и железные дороги с расположенными на них газораспределительными сетями без предварительного выноса этих газопроводов по согласованию с эксплуатационными организациями;
- в) разрушать берегоукрепительные сооружения, водопропускные устройства, земляные и иные сооружения, предохраняющие газораспределительные сети от разрушений;
- г) перемещать, повреждать, засыпать и уничтожать опознавательные знаки, контрольно-измерительные пункты и другие устройства газораспределительных сетей;
- д) устраивать свалки и склады, разливать растворы кислот, солей, щелочей и других химически активных веществ;
- е) огораживать и перегораживать охранные зоны, препятствовать доступу персонала эксплуатационных организаций к газораспределительным сетям, проведению обслуживания и устранению повреждений газораспределительных сетей;

Подп. и дата
Взам. инв. №
Инв. № дубл.
Подп. и дата
Инв. № подл.

Ли	Изм.	№ докум.	Подп.	Дата
----	------	----------	-------	------

- ж) разводить огонь и размещать источники огня;
- з) рыть погребов, копать и обрабатывать почву сельскохозяйственными и мелиоративными орудиями и механизмами на глубину более 0,3 метра;
- и) открывать калитки и двери газорегуляторных пунктов, станций катодной и дренажной защиты, люки подземных колодцев, включать или отключать электроснабжение средств связи, освещения и систем телемеханики;
- к) набрасывать, приставлять и привязывать к опорам и надземным газопроводам, ограждениям и зданиям газораспределительных сетей посторонние предметы, лестницы, влезать на них.

Утверждение границ охранных зон газораспределительных сетей и наложение ограничений (обременений) на входящие в них земельные участки производятся на основании материалов по межеванию границ охранной зоны органами исполнительной власти субъектов Российской Федерации по согласованию с собственниками, владельцами или пользователями земельных участков - для проектируемых газораспределительных сетей и без согласования с указанными лицами - для существующих газораспределительных сетей.

Охранная зона проектируемого газопровода высокого давления в настоящий момент не накладывается на существующие земельные участки.

Таблица координат охранной зоны проектируемого газопровода

Название (номер) межевого знака	Дирекционные углы (град. мин. сек.)	Длина линии(м)	X координата	Y координата
н1			581235,62	2257669,49
	52° 49' 20"	29,41		
н2			581253,39	2257692,92
	50° 48' 47"	166,72		
н3			581358,73	2257822,14
	103° 49' 01"	134,37		
н4			581326,64	2257952,62
	20° 20' 29"	14,07		
н5			581339,83	2257957,51
	12° 28' 48"	115,92		
н6			581453,01	2257982,56
	14° 40' 02"	88,55		
н7			581538,67	2258004,98
	13° 02' 34"	56,1		
н8			581593,32	2258017,64
	14° 46' 48"	92,86		
н9			581683,11	2258041,33
	345° 49' 00"	5,67		
н10			581688,61	2258039,94
	324° 59' 09"	82,7		
н11			581756,34	2257992,49
	309° 56' 22"	27,42		
н12			581773,94	2257971,47
	327° 28' 53"	10,18		
н13			581782,52	2257966
	57° 20' 32"	4		
н14			581784,68	2257969,37
	147° 31' 27"	9,68		
н15			581776,51	2257974,57

Изм. № подл. Подп. и дата. Инв. № дубл. Инв. №. №. Подп. и дата. Подп. и дата.

Ли	Изм.	№ докум.	Подп.	Дата
----	------	----------	-------	------

	129° 50' 36"	27,22		
н16			581759,07	2257995,47
	144° 59' 26"	83,96		
н17			581690,3	2258043,64
	165° 51' 06"	7,45		
н18			581683,08	2258045,46
	194° 46' 58"	93,83		
н19			581592,36	2258021,52
	193° 02' 34"	56,1		
н20			581537,71	2258008,86
	194° 39' 51"	88,52		
н21			581452,07	2257986,45
	192° 29' 02"	116,12		
н22			581338,7	2257961,35
	200° 18' 59"	17,91		
н23			581321,9	2257955,13
	283° 49' 07"	135,94		
н24			581354,37	2257823,12
	230° 48' 45"	164,78		
н25			581250,25	2257695,4
	232° 48' 55"	29,48		
н26			581232,43	2257671,91
	322° 48' 55"	4		
			581235,62	2257669,49

Площадь: 3309,4кв.м. Периметр: 1663,0м.

#### 1.6 Основные технико-экономические показатели проекта

№	Позиция	Единицы измерения	Проектное положение
1. Использование территории сущ.			
1.1	Общая площадь территории в рассматриваемых границах, в том числе:	га	22,0
	- территория застройки индивидуальными жилыми домами	га/%	7,9/35,9
	- территории общего пользования (улицы в застройке)	га/%	3,1/14,1
	- озелененные незастроенные	га/%	11,0/50
1.2	Площадь застроенной территории (индивидуальные жилые дома)	кв.м	994,6
1.3	Средний состав семьи	чел.	3,5
1.4	Население	чел.	35
2. Параметры линейного объекта			
2.1	Общая протяженность линейного объекта, в том числе:	м	828,7
	- надземный участок газопровода	м	18,0
	- подземный газопровод	м	810,7
2.2	Объем потребления природного газа (согласно Техниче-	куб.м/час	600

Подп. и дата  
 Взам. инв. №  
 Инв. № дубл.  
 Подп. и дата  
 Инв. № подл.

Ли	Изм.	№ докум.	Подп.	Дата
----	------	----------	-------	------

ДПТ 420/04.07.2018 - 08.2018

Лист

15

2.3	Давление газа в точке подключения (согласно Техническим условиям)	МПа	0,6
2.4	Глубина заложения подземной части газопровода	м	1,4
2.5	Диаметр труб проектируемого газопровода	мм	110
2.6	Класс объекта	-	III
<b>3. Охранная зона линейного объекта</b>			
3.1	Параметры охранной зоны: - общая ширина охранной зоны для газопровода высокого давления	м	4,0
	Общая площадь охранной зоны проектируемой газораспределительной сети	кв.м	3309,4
<b>4. Образование земельного участка</b>			
4.1	Общая ширина земельного участка, образуемого вдоль проектируемого газопровода	м	4,0
	Площадь образуемого земельного участка для проектирования и строительства газопровода высокого давления	кв.м	3261,0

## 2. Положение о развитии систем социального и транспортного обслуживания, а также инженерно-технического обеспечения, необходимого для развития территории

### 2.1 Развитие системы социального обслуживания

В соответствии с документами территориального планирования Чебаркульского городского округ - Проекту детальной планировки мкр. Южный на территории проектирования линейного объекта не предусматривается. В непосредственной близости (на территории мкр. Южный) предусматривается строительство начальной школы на 40 учащихся с детским садом на 25 мест и бассейном, а также медпункт с жилым домом.

Другие необходимые населению социальные объекты расположены на территории г. Чебаркуля.

### 2.2 Развитие системы транспортного обслуживания

Развитие транспортного обслуживания на территории проектирования линейного объекта предусмотрено Проектом детальной планировки мкр. Южный. На территории запланирована транспортная инфраструктура: организацией жилых улиц с тротуарами и линейным озеленением. Профили запланированных улиц представлены на чертеже «Схема инженерной подготовки территории и прогнозируемого состояния окружающей среды».

Данный проект выполнен в соответствии с ранее разработанным Проектом детальной планировки мкр. Южный в части организации улично-дорожной сети и пешеходного движения, учитывая уже сложившуюся застройку.

Инв. № подл.	
Подп. и дата	
Инв. № дубл.	
Взам. инв. №	
Подп. и дата	
Инв. № инв.	

Ли	Изм.	№ докум.	Подп.	Дата



В местах пересечения проектируемого газопровода с проезжей частью запланированных улиц необходимо предусмотреть установку защитного футляра на газопровод.

### 2.3 Развитие системы инженерно-технического обеспечения

Развитие транспортного обслуживания на территории проектирования линейного объекта предусмотрено Проектом детальной планировки мкр. Южный. Проектом предусматривается прокладка инженерных сетей:

- водопровод хозяйственно-питьевой
- водопровод поливочный
- канализация хозяйственно-бытовая самотечная
- газопровод высокого и низкого давления, ГРПШ
- теплотрасса
- радиосвязь, подземный электрокабель (Сети радиосвязи не отображены на чертежи, ввиду их неактуальности на сегодняшний день. Взамен сетям радиосвязи возможно проведение сетей ВОЛС. По запланированной трассе электрокабеля в настоящее время проведена воздушная линия электропередач 6 и 0,4кВ. )

Размещение нового линейного объекта не повлияет на фактические показатели обеспеченности данной территории объектами коммунальной, транспортной, социальной инфраструктур и фактических показателей территориальной доступности указанных объектов для населения.

### **3. Положения об очередности планируемого развития территории**

Для строительства планируемого объекта - газопровода высокого давления II категории применяется поточный метод организации строительства с разбивкой на конструктивно обособленные части (захватки), связанные между собой технологическими зависимостями с последующей увязкой их в единый комплекс. Все работы выполняются в один этап.

Расчет продолжительности строительства газопровода выполнен на основании СНиП 1.04.03-85 «Нормы продолжительности строительства и задела в строительстве предприятий, зданий и сооружений», раздел «Газоснабжение» п.42.

Исходные данные для расчета:

Строительство подземного газопровода открытым способом из полиэтиленовых и стальных труб протяженностью - 828,7м.

Подготовительный период принят 0,5мес. Нормативная продолжительность строительства газопровода из полиэтиленовых труб составляет 2,5мес. Соответственно, строительство выполняется в один этап продолжительностью 3мес.

Данные сведения о продолжительности строительства имеют ориентировочный характер и уточняются на следующих этапах проектирования в разделе «проект организации строительства (ПОС)».

### **4. Формирование красных линий на территории проектирования линейного объекта**

В соответствии со ст. 42 Градостроительного кодекса РФ в состав основной части проекта планировки территории входит чертеж планировки территории на котором отображаются красные линии.

В Проекте детальной планировки мкр. Южный установлены красные линии.

Подп. и дата
Взам. инв. №
Инв. № дубл.
Подп. и дата
Инв. № подл.

Ли	Изм.	№ докум.	Подп.	Дата
----	------	----------	-------	------

Настоящий проект выполнен в соответствии с ранее установленными красными линиями с учетом сложившейся застройки.

Проект детальной планировки мкр. Южный был разработан в 1993г., координаты характерных точек установленных красных линий в нем отсутствуют. В данном разрабатываемом проекте приведены координаты характерных точек красных линий, установленных на часть улиц (в границах территории проектирования линейного объекта), согласно Проекту детальной планировки мкр. Южный с учетом существующей застройки.

### контур 1

Название (номер) межевого знака	Дирекционные углы (град. мин. сек.)	Длина линии(м)	X координата	Y координата
н1			581726,86	2258098,47
	237° 59' 28"	50,01		
н2			581700,35	2258056,06
	327° 59' 26"	105,82		
н3			581790,08	2257999,97
	57° 59' 36"	44		
н4			581813,4	2258037,28
	144° 44' 13"	105,99		
			581726,86	2258098,47

### контур 2

Название (номер) межевого знака	Дирекционные углы (град. мин. сек.)	Длина линии(м)	X координата	Y координата
н1			581763,39	2257982,85
	236° 49' 10"	55,82		
н2			581732,84	2257936,13
	193° 01' 32"	63,8		
н3			581670,68	2257921,75
	194° 00' 01"	31		
н4			581640,6	2257914,25
	191° 35' 44"	30,7		
н5			581610,53	2257908,08
	193° 56' 32"	31		
н6			581580,44	2257900,61
	193° 58' 41"	31,01		
н7			581550,35	2257893,12
	193° 58' 59"	67,99		
н8			581484,37	2257876,69
	193° 58' 50"	121,98		
н9			581366	2257847,22
	103° 59' 04"	26,86		
н10			581359,51	2257873,28
	103° 58' 30"	27,21		
н11			581352,94	2257899,68
	104° 04' 38"	57,6		
н12			581338,93	2257955,55
	12° 41' 01"	29,28		
н13			581367,5	2257961,98
	12° 03' 28"	34,56		
н14			581401,3	2257969,2
	282° 06' 08"	5,39		
н15			581402,43	2257963,93

Инв. № подл. Подп. и дата  
 Инв. № дубл. Инв. №  
 Инв. № подл. Подп. и дата  
 Инв. № дубл. Инв. №

Ли	Изм.	№ докум.	Подп.	Дата

	14° 04' 19"	58,36		
н16			581459,04	2257978,12
	104° 12' 37"	3,99		
н17			581458,06	2257981,99
	14° 03' 55"	62,01		
н18			581518,21	2257997,06
	12° 42' 58"	62,01		
н19			581578,7	2258010,71
	14° 00' 47"	23,87		
н20			581601,86	2258016,49
	102° 52' 30"	0,36		
н21			581601,78	2258016,84
	13° 40' 00"	6,39		
н22			581607,99	2258018,35
	284° 02' 10"	0,33		
н23			581608,07	2258018,03
	14° 05' 04"	31,72		
н24			581638,84	2258025,75
	17° 31' 02"	31,4		
н25			581668,78	2258035,2
	14° 53' 03"	10,16		
н26			581678,6	2258037,81
	327° 42' 26"	31,5		
н27			581705,23	2258020,98
	312° 07' 51"	2,97		
н28			581707,22	2258018,78
	327° 58' 33"	29		
н29			581731,81	2258003,4
	326° 56' 49"	37,68		
			581763,39	2257982,85

**контур 3**

Название (номер) межевого знака	Дирекционные углы (град. мин. сек.)	Длина линии(м)	Х координата	У координата
н1			581510,78	2258050,59
	283° 47' 15"	25,13		
н2			581516,77	2258026,18
	14° 01' 25"	54,93		
н3			581570,06	2258039,49
	14° 02' 10"	11,01		
н4			581580,74	2258042,16
	104° 02' 10"	1,77		
н5			581580,31	2258043,88
	14° 32' 18"	98,56		
н6			581675,71	2258068,62
	58° 30' 26"	52,95		
н7			581703,37	2258113,77
	198° 09' 44"	202,69		
			581510,78	2258050,59

**контур 4**

Название (номер) межевого знака	Дирекционные углы (град. мин. сек.)	Длина линии(м)	Х координата	У координата
н1			581322,95	2258047,01
	283° 57' 37"	34,69		

Подп. и дата  
 Взам. инв. №  
 Инв. № дубл.  
 Подп. и дата  
 Инв. № подл.

Ли	Изм.	№ докум.	Подп.	Дата

ДПТ 420/04.07.2018 - 08.2018

Лист

19

н2			581331,32	2258013,34
	198° 16' 04"	1,08		
н3			581330,29	2258013
	239° 32' 04"	0,59		
н4			581329,99	2258012,49
	283° 47' 55"	33,92		
н5			581338,08	2257979,55
	15° 09' 57"	39,37		
н6			581376,08	2257989,85
	13° 59' 02"	13,24		
н7			581388,93	2257993,05
	50° 49' 35"	0,7		
н8			581389,37	2257993,59
	103° 14' 26"	1,22		
н9			581389,09	2257994,78
	13° 57' 57"	31,61		
н10			581419,77	2258002,41
	13° 46' 12"	85,03		
н11			581502,36	2258022,65
	104° 55' 53"	26,7		
н12			581495,48	2258048,45
	180° 28' 42"	172,54		
			581322,95	2258047,01

**контур 5**

Название (номер) межевого знака	Дирекционные углы (град. мин. сек.)	Длина линии(м)	X координата	Y координата
н1			581167,14	2257815,36
	336° 00' 09"	28,25		
н2			581192,95	2257803,87
	13° 56' 59"	6,43		
н3			581199,19	2257805,42
	284° 55' 53"	0,47		
н4			581199,31	2257804,97
	13° 45' 23"	10,43		
н5			581209,44	2257807,45
	104° 16' 52"	0,57		
н6			581209,3	2257808
	13° 33' 40"	8,19		
н7			581217,26	2257809,92
	13° 58' 15"	40,43		
н8			581256,49	2257819,68
	13° 59' 21"	68,01		
н9			581322,48	2257836,12
	13° 54' 44"	26,91		
н10			581348,6	2257842,59
	35° 54' 35"	0,72		
н11			581349,18	2257843,01
	104° 01' 35"	55,91		
н12			581335,63	2257897,25
	205° 55' 15"	187,34		
			581167,14	2257815,36

Инв. № подл. Подп. и дата  
 Инв. № дубл. Инв. №  
 Инв. № дубл. Подп. и дата  
 Инв. № подл.

Ли	Изм.	№ докум.	Подп.	Дата

ДПТ 420/04.07.2018 - 08.2018

# ООО «Геогаз»

СРО НП «СПО Южного Урала» реестровый номер 370 от 20.02.2018 г.

РОССИЙСКАЯ ФЕДЕРАЦИЯ  
ЧЕЛЯБИНСКАЯ ОБЛАСТЬ  
ЧЕБАРКУЛЬСКИЙ ГОРОДСКОЙ ОКРУГ

## ПРОЕКТ ПЛАНИРОВКИ И МЕЖЕВАНИЯ ТЕРРИТОРИИ

І ЧАСТЬ. ПРОЕКТ ПЛАНИРОВКИ ТЕРРИТОРИИ  
ОСНОВНАЯ ЧАСТЬ ПРОЕКТА ПЛАНИРОВКИ ТЕРРИТОРИИ  
Графические материалы

г. Миасс, 2018 г.

Инв. № подл.	Подп. и дата
Инв. № дубл.	Взам. инв. №
Подп. и дата	

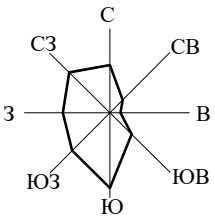
Ли	Изм.	№ докум.	Подп.	Дата

ДПТ 420/04.07.2018 - 08.2018

Лист

21





**УСЛОВНЫЕ ОБОЗНАЧЕНИЯ:**

**Территории и объекты:**  
 Жилая застройка усадебного типа  
 Общего пользования, озелененные незастроенные

**Здания и сооружения:**  
 ДЖ Капитальные жилые  
 КН Капитальные нежилые. Согласно проекту  
 КН1 Капитальные нежилые. Согласно проекту  
 детальной планировки мкр. Южный

Проезжая часть улиц (асфальтирование). Планируемые,  
 согласно проекту детальной планировки мкр. Южный  
 Проезд (грунтовое покрытие)  
 Тротуар (асфальтирование). Планируемые, согласно  
 проекту детальной планировки мкр. Южный

**Существующие инженерные сети:**  
 Воздушная линия электропередач напряжением 6кВ  
 Воздушная линия электропередач напряжением 0,4кВ  
 Газопровод высокого давления ГЗ  
 Канализация хозяйственно-бытовая

**Планируемые инженерные сети, согласно проекту  
 детальной планировки мкр. Южный:**  
 Водопровод хозяйственно-питьевой  
 Водопровод поливочный  
 Канализация хозяйственно-бытовая самотечная  
 Канализация хозяйственно-бытовая самотечная  
 (сеть перенесена)  
 Теплотрасса  
 Газопровод низкого давления Г1

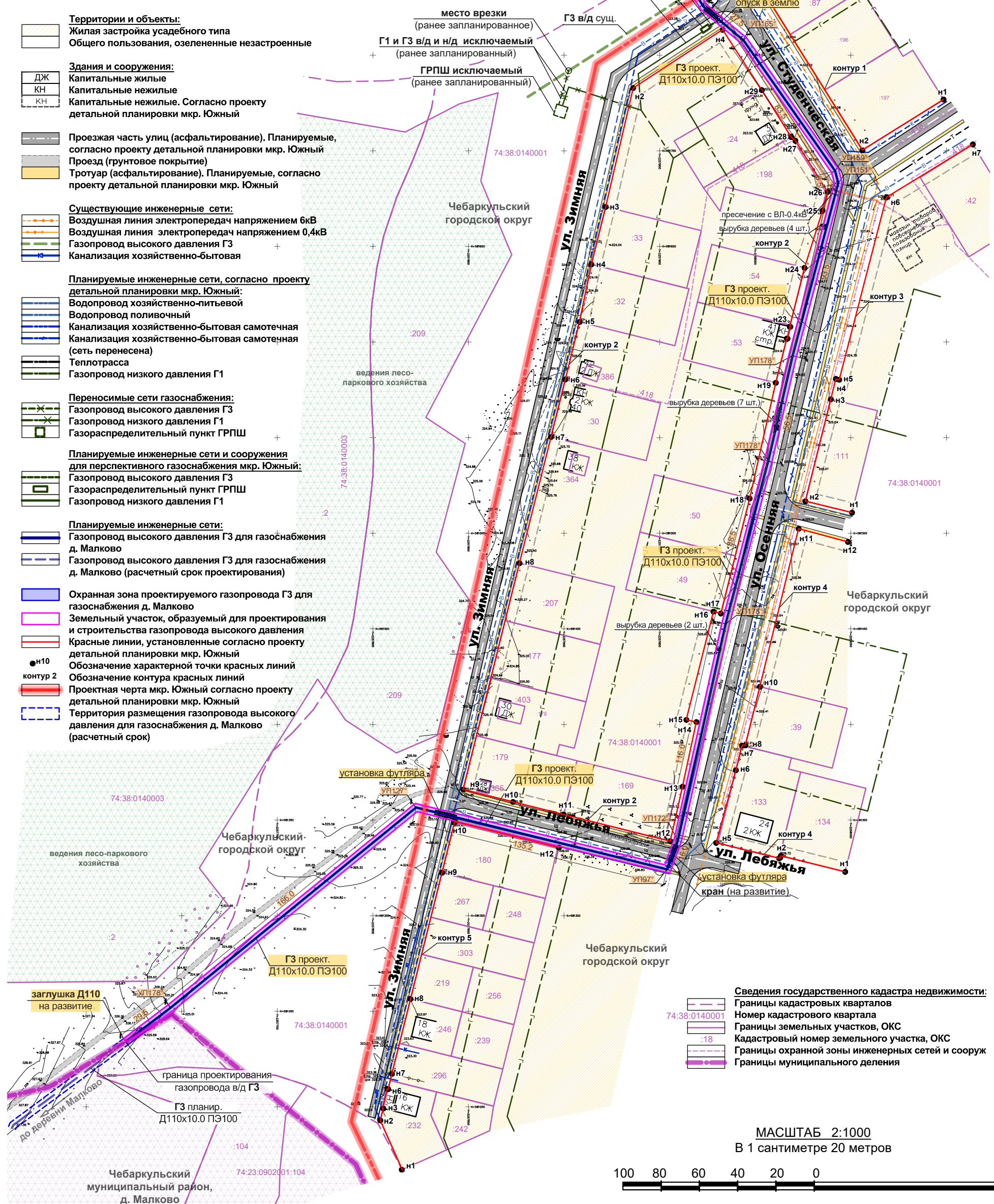
**Переносимые сети газоснабжения:**  
 Газопровод высокого давления ГЗ  
 Газопровод низкого давления Г1  
 Газораспределительный пункт ГРПШ

**Планируемые инженерные сети и сооружения  
 для перспективного газоснабжения мкр. Южный:**  
 Газопровод высокого давления ГЗ  
 Газораспределительный пункт ГРПШ  
 Газопровод низкого давления Г1

**Планируемые инженерные сети:**  
 Газопровод высокого давления ГЗ для газоснабжения  
 д. Малково  
 Газопровод высокого давления ГЗ для газоснабжения  
 д. Малково (расчетный срок проектирования)

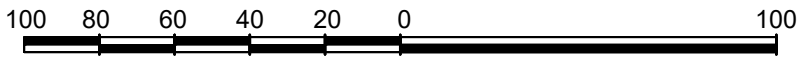
Охранная зона проектируемого газопровода ГЗ для  
 газоснабжения д. Малково  
 Земельный участок, образуемый для проектирования  
 и строительства газопровода высокого давления  
 Красные линии, установленные согласно проекту  
 детальной планировки мкр. Южный  
 Обозначение характерной точки красных линий  
 Обозначение контура красных линий  
 Проектная черта мкр. Южный согласно проекту  
 детальной планировки мкр. Южный  
 Территория размещения газопровода высокого  
 давления для газоснабжения д. Малково  
 (расчетный срок)

ГЗ в/д проект. для перспективного  
 газоснабжения мкр. Южный  
 ГРПШ проект. для перспективного  
 газоснабжения мкр. Южный  
 Г1 н/д проект. для перспективного  
 газоснабжения мкр. Южный



**Сведения государственного кадастра недвижимости:**  
 Границы кадастровых кварталов  
 74:38:0140001 Номер кадастрового квартала  
 Границы земельных участков, ОКС  
 :18 Кадастровый номер земельного участка, ОКС  
 Границы охранной зоны инженерных сетей и сооруж  
 Границы муниципального деления

МАСШТАБ 2:1000  
 В 1 сантиметре 20 метров



**ДПТ 420/04.07.2018 - 08.2018**

Проектирование газопровода, проходящего по территории Чебаркульского городского округа для газоснабжения деревни Малково, улиц Северная, Чкалова, Луговая, Российская, Нагорная, с учетом корректировки проекта детальной планировки микрорайона Южный в местах прохождения проектируемого газопровода по улицам: Зимняя, Осенняя, Студенческая, Лебяжья

Изм.	Кол.уч.	Лист	№Док.	Подпись	Дата
Разработал	Качалова О.В.				08.18
ГИП	Качалова О.В.				08.18

<b>ПРОЕКТ ПЛАНИРОВКИ И МЕЖЕВАНИЯ ТЕРРИТОРИИ</b>	Стадия	Лист	Листов
	П	22	

1. Чертеж планировки территории. М 1:2000

**ООО «Геогаз»**

# ООО «Геогаз»

СРО НП «СПО Южного Урала» реестровый номер 370 от 20.02.2018 г.

РОССИЙСКАЯ ФЕДЕРАЦИЯ  
ЧЕЛЯБИНСКАЯ ОБЛАСТЬ  
ЧЕБАРКУЛЬСКИЙ ГОРОДСКОЙ ОКРУГ

## ПРОЕКТ ПЛАНИРОВКИ И МЕЖЕВАНИЯ ТЕРРИТОРИИ

І ЧАСТЬ. ПРОЕКТ ПЛАНИРОВКИ ТЕРРИТОРИИ

МАТЕРИАЛЫ ПО ОБОСНОВАНИЮ

Пояснительная записка

г. Миасс, 2018 г.

Инв. № подл.	Подп. и дата
Инв. № дубл.	Взам. инв. №
Подп. и дата	

Ли	Изм.	№ докум.	Подп.	Дата

ДПТ 420/04.07.2018 - 08.2018

Лист

23

## 1. Исходно-разрешительная документация

- Постановление Администрации Чебаркульский городской округ №420 от 04.07.2018г. «О разрешении на разработку проекта планировки и межевания территории для проектирования газопровода, проходящего по территории Чебаркульского городского округа для газоснабжения деревни Малково, улиц Северная, Чкалова, Луговая, Российская, Нагорная»;
- Генеральный план Чебаркульского городского округа;
- Правила землепользования и застройки Чебаркульского городского округа;
- Технические условия на присоединение к газораспределительной сети объекта газификации природным газом № МСС:ТУ-7/17 от 21.02.2017г. выданным ОАО «Газпром газораспределение Челябинск».

## 2. Исходные данные

- Топографическая съемка М 1:1000;
- Задание №20 на подготовку градостроительной документации: «Проект планировки и межевания территории для проектирования газопровода, проходящего по территории Чебаркульского городского округа для газоснабжения деревни Малково, улиц Северная, Чкалова, Луговая, Российская, Нагорная, с учетом корректировки проекта детальной планировки микрорайона Южный в местах прохождения проектируемого газопровода по улицам: Зимняя, Осенняя, Студенческая, Лебяжья»;
- Проект детальной планировки мкр. Южный, выполненный АО «Агропромпроект» г. Челябинск, 1993г.;
- Сведения Государственного Кадастра недвижимости, заказанные в электронном виде формата файла xml, посредством сети интернет maps.rosreestr.ru/PortalOnline/ (Кадастровый план территории (КПТ): 74:38:0140001, 74:38:0140003;
- Письмо Администрации Чебаркульского городского округа №78-гз от 05.06.2018г.;
- Письмо Администрации Чебаркульского городского округа №2121 от 15.06.2018г.

## 3. Характеристика территории проектирования линейного объекта

Проектируемый линейный объект - подземный газопровод высокого давления II категории запланирован в границах Чебаркульского городского округа в массиве индивидуальной жилой застройки. Территория проектирования линейного объекта спланирована согласно Проекту детальной планировки мкр. Южный. В настоящее время территория частично застроена. По территории проложены грунтовые автомобильные дороги, расположены следующие инженерные сети:

- канализация хозяйственно-бытовая самотечная
- воздушная линия электропередач 6кВ
- воздушная линия электропередач 0,4кВ.

### Климатические условия

Климат территории континентальный с холодной продолжительной зимой и тёплым сухим летом. Средняя температура января - 14,6°C. Зима характерна не только сильными морозами, но и сильными буранами. Их повторяемость 30-35 дней с метелью в среднем за сезон. Мощность снежного покрова достигает в среднем 41 см. Лето длится более 4-х месяцев с начала мая до середины сентября. Средняя температура июля +18,2°C. Абсолютный максимум температуры наблюдается в июле (+31°C).

Подп. и дата
Взам. инв. №
Инв. № дубл.
Подп. и дата
Инв. № подл.

Ли	Изм.	№ докум.	Подп.	Дата
----	------	----------	-------	------



За год выпадает до 480 мм осадков. Летние осадки значительно превышают зимние и выпадают в виде кратковременных ливней. Дожди нередко сопровождаются грозами, повторяемость которых 25-30 дней с грозой за сезон.

В течение всего года особенно зимой преобладают юго-западные и западные ветры. Среднегодовая скорость 3-3,5 м/с, усиление ветра отмечается весной и осенью. Число дней с ветром более 15 м/с колеблется в зависимости от степени защищённости места в пределах 15-20 дней в среднем за год.

Суммарная солнечная радиация за год достигает 100ккал/кв. см в год.

#### Геологические условия

Территория района расположена на восточном склоне Южного Урала в предгорьях Ильменского хребта. Естественный рельеф участка изысканий относительно ровный с общим уклоном в северном направлении.

В геологическом строении района проектирования принимают участие коренные породы и четвертичные отложения. Коренные породы представлены интрузивными, метаморфическими и осадочными отложениями палеозойского возраста: известняки, порфиристы, диабазы, граниты, диориты, песчаники, серпентиниты, сланцы.

Перепад высот незначительный. Абсолютные отметки поверхности изменяются от 328,91 м до 323,17 м (система высот - Балтийская). Относительное превышение составляет 5,74 м.

По данным рекогносцировочного маршрутного обследования на территории не обнаружено потенциальных источников загрязнения. Планируемая территория не относится к территориям, подверженным риску возникновения чрезвычайных ситуаций природного и техногенного характера (затопление, оползни, карсты, эрозия и т.д.) и воздействия их последствий нет.

#### **4. Обоснование размещения проектируемого объекта. Обоснование параметров проектируемого линейного объекта**

Проектируемый линейный объект - газопровод высокого давления II категории запланирован, преимущественно, подземным способом из полиэтиленовых труб диаметром 110мм. Средняя глубина заложения трубы газопровода составляет 1,4м. Надземный участок проектируемого газопровода запланирован от точки врезки до места опуска в землю. Протяженность надземного участка газопровода составляет 18,0м Трассировка проектируемого газопровода определена по кратчайшему возможному маршруту, учитывая существующую и планируемую застройку. Выбранный маршрут трассы проектируемого газопровода кратчайшим путем обеспечит бесперебойную подачу природного газа «потребителю».

По уровню опасности относится к III классу опасности (п.4 прил.2 №116-ФЗ от 21.07.1997 г., в редакции на 04.03.2013г.) Природный газ должен соответствовать ГОСТ 5542.

Общая протяженность проектируемого объекта составляет 828,7м.

Прокладка газопровода предусмотрена открытым подземным способом из полиэтиленовых труб в отрезках и в бухтах по ГОСТ Р 50838-09, со сваркой встык, с коэффициентом запаса прочности не менее 2,5 (СНиП 42-01-2002 п.5.2.4).

Основанием под газопровод будет служить суглинок делювиальный коричневого цвета, твердой консистенции. Суглинистые грунты, залегающие в слое сезонного промер-

Инв. № подл	Подп. и дата
	Взам. инв. №
Инв. № дубл.	Инв. № дубл.
	Подп. и дата

Ли	Изм.	№ докум.	Подп.	Дата

зания, подвержены морозному пучению. Нормативная глубина сезонного промерзания для суглинков составляет 1,73м.

Повороты на полиэтиленовом газопроводе выполняются с помощью соединительных деталей или упругим изгибом радиусом не менее 25 наружных диаметров трубы.

Соединение полиэтиленовых труб со стальными, предусмотрено неразъемным соединением.

С варку полиэтиленовых труб производить при температуре окружающего воздуха от -15° до +30°С.

Полиэтиленовый газопровод в траншее для компенсации температурных удлинений должен укладываться змейкой в горизонтальной плоскости. Присыпку плети производить летом в самое холодное время суток, зимой в самое теплое время суток.

Обозначение трассы подземных участков газопровода предусматривать путем установки опознавательных знаков, располагаемых на постоянных ориентирах на расстоянии не более 500 м друг от друга, а также на поворотах, ответвлениях, в местах расположения контрольных трубок. Вдоль трассы газопровода предусмотреть укладку сигнальной ленты желтого цвета шириной не менее 0,2 м с несмываемой надписью «Огнеопасно - Газ!» на расстоянии 0,2 м от верхней образующей газопровода.

Для строительства газораспределительных систем должны применяться материалы, изделия, газоиспользующее и газовое оборудование по действующим стандартам и другим нормативным документам на их поставку, сроки службы, характеристики, свойства и назначение (области применения) которых, установленные этими документами, соответствуют условиям их эксплуатации.

Проектируемая газораспределительная сеть располагается частично запланирована в охранных зонах инженерных сетей и сооружений. На работы в охранных зонах должен быть составлен проект производства работ, предусматривающий порядок работы грузоподъемных машин и автотранспорта, допустимые габариты их приближения к проводам. Работа на грузоподъемных механизмах должна вестись по наряду-допуску.

В соответствии с законодательством Российской Федерации газораспределительные сети относятся к категории опасных производственных объектов, что обусловлено взрыво- и пожароопасными свойствами транспортируемого по ним газа. Основы безопасной эксплуатации газораспределительных сетей определены Федеральным законом «О промышленной безопасности опасных производственных объектов». Для всех газопроводов устанавливается охранная зона - территория с особыми условиями использования, устанавливаемая вдоль трасс газопроводов и вокруг других объектов газораспределительной сети в целях обеспечения нормальных условий ее эксплуатации и исключения возможности ее повреждения.

### **5. Зоны с особыми условиями использования на территории проектирования**

Зонами с особыми условиями использования территорий называют - охранные, санитарно-защитные зоны, зоны затопления, подтопления, зоны охраны объектов культурного наследия (памятников истории и культуры) народов Российской Федерации, водоохранные зоны, зоны санитарной охраны источников питьевого и хозяйственно-бытового водоснабжения, зоны охраняемых объектов, иные зоны, устанавливаемые в соответствии с законодательством Российской Федерации. (Градостроительный кодекс Российской Федерации от 29.12.2004г. №190-ФЗ.

Подп. и дата
Взам. инв. №
Инв. № дубл.
Подп. и дата
Инв. № подл.

Ли	Изм.	№ докум.	Подп.	Дата
----	------	----------	-------	------

Установлены следующие зоны с особыми условиями использования территории:

- санитарно-защитные зоны предприятий и объектов;
- водоохраные зоны и прибрежные защитные полосы водных объектов;
- зоны санитарной охраны источников питьевого водоснабжения;
- охранные зон инженерных сетей и сооружений;
- зоны особо охраняемых природных территорий (ООПТ);
- зоны охраны объектов культурного наследия.

Применительно к зонам с особыми условиями использования территории градостроительные регламенты устанавливаются в соответствии с законодательством Российской Федерации.

В районе рассматриваемой территории расположены следующие территорий с особыми условиями использования:

Существующие:

❖ Охранные зоны инженерных сетей:

- воздушная линия электропередач напряжением 6кВ и 0,4кВ - 10,0м и 2,0м, соответственно (в обе стороны от крайнего провода)

*Согласно Постановлению Правительства РФ от 24 февраля 2009 г. N 160 «О порядке установления охранных зон объектов электросетевого хозяйства и особых условий использования земельных участков, расположенных в границах таких зон»*

- газопровод высокого давления - 2,0м (в обе стороны от оси)

*Согласно Постановлению Правительства РФ от 20 ноября 2000 г. №878 «Об утверждении Правил охраны газораспределительных сетей»*

- канализация хозяйственно-бытовая самотечная

*Согласно СП 42.13330.2011 «Градостроительство. Планировка и застройка городских и сельских поселений». Актуализированная редакция СНиП 2.07.01-89\**

Планируемые согласно Проекту детальной застройки мкр. Южный:

❖ Охранные зоны инженерных сетей и сооружений:

- газопровод высокого давления - 2,0м (в обе стороны от оси)
- газопровод низкого давления - 2,0м (в обе стороны от оси)
- газорегуляторного пункта ГРПШ - 10,0м по периметру

*Согласно Постановлению Правительства РФ от 24 февраля 2009 г. N 160 «О порядке установления охранных зон объектов электросетевого хозяйства и особых условий использования земельных участков, расположенных в границах таких зон»*

- водопровод хозяйственно-питьевой - 5,0м (в обе стороны от оси)
- канализация хозяйственно-бытовая - 3,0м (в обе стороны от оси)
- теплотрасса - 2,0м (в обе стороны от оси)

*Согласно СП 42.13330.2011 «Градостроительство. Планировка и застройка городских и сельских поселений». Актуализированная редакция СНиП 2.07.01-89\**

Проектируемые:

❖ Охранные зоны инженерных сетей:

- газопровод высокого давления - 2,0м (в обе стороны от оси)

*Согласно Постановлению Правительства РФ от 20 ноября 2000 г. №878 «Об утверждении Правил охраны газораспределительных сетей»*

Подп. и дата
Взам. инв. №
Инв. № дубл.
Подп. и дата
Инв. № подл.

Ли	Изм.	№ докум.	Подп.	Дата
----	------	----------	-------	------

На территории проектирования линейного объекта, и в непосредственной близости, объекты культурного наследия отсутствуют. В связи с этим, Схема границ территорий объектов культурного наследия в проекте не разрабатывается.

## **6. О защите территории от чрезвычайных ситуаций природного и техногенного характера, проведение мероприятий по гражданской обороне и обеспечению пожарной безопасности**

### Мероприятия, направленные на уменьшения риска чрезвычайных ситуаций на проектируемом объекте

Работы по предотвращению аварий или ликвидации их последствий на газопроводах могут производиться эксплуатационной организацией газораспределительной сети в любое время года без согласования с собственниками, владельцами или пользователями земельных участков, но с уведомлением их о проводимых работах.

В случае обнаружения представителем эксплуатационной организации газораспределительной сети проведения работ в охранной зоне без надлежащего оформления разрешения на производство работ либо выполнения работ с нарушением настоящих Правил представитель эксплуатационной организации имеет право приостановить указанные работы и составить соответствующий акт.

При обнаружении обстоятельств, влияющих на безопасность работ, проводимых сторонними юридическими и физическими лицами в охранной зоне газораспределительной сети на основании разрешения эксплуатационной организации, последняя обязана обследовать газораспределительную сеть в месте проведения работ в целях определения ее технического состояния и обеспечения безопасности.

В случае необходимости проведения ремонтных работ для предотвращения разрушения газораспределительной сети или устранения утечек газа эксплуатационная организация имеет право временно, до окончания ремонтных или аварийно-восстановительных работ, запретить проведение в данном месте любых работ.

Информация об утечке газа, угрожающей зданиям и сооружениям, не относящимся к газораспределительной сети, должна быть передана эксплуатационной организацией собственникам, владельцам или пользователям этих объектов, а также органам исполнительной власти субъектов Российской Федерации или органам местного самоуправления.

Плановые работы по техническому обслуживанию и ремонту в охранной зоне газораспределительных сетей, требующие снятия дорожных покрытий и разрытия грунта, должны быть согласованы в порядке, установленном органами исполнительной власти субъектов Российской Федерации. При утечке газа из газораспределительных сетей аварийно-восстановительные работы производятся без предварительного согласования, но с обязательным вызовом на место производства работ представителей организаций, перечень которых установлен органами исполнительной власти соответствующего субъекта Российской Федерации.

Организация, производящая аварийно-восстановительные работы, осуществляет объезд места аварии, устанавливает необходимые предупреждающие знаки для транспорта и пешеходов и восстанавливает дорожное покрытие.

В аварийных ситуациях эксплуатационной организации разрешается подъезд к газораспределительной сети по кратчайшему маршруту для доставки техники и материалов с последующим оформлением акта. При проведении указанных работ на газопроводах, проходящих через леса и древесно-кустарниковую растительность, разрешается вырубка де-

Подп. и дата
Взам. инв. №
Инв. № дубл.
Подп. и дата
Инв. № подл.

Ли	Изм.	№ докум.	Подп.	Дата	ДПТ 420/04.07.2018 - 08.2018	Лист
						28

ревьев с последующим оформлением в месячный срок лесорубочных билетов и очисткой мест вырубки от порубочных остатков.

Мероприятия по контролю радиационной, химической обстановки; обнаружению взрывоопасных концентраций; обнаружению предметов, снаряженных химически опасными, взрывоопасными и радиоактивными веществами.

Необходимо предусмотреть диагностику на проектируемом участке газопровода, выявление дефектов геометрии (вмятин, гофры и овальность поперечного сечения) и особенностей труб (сварных швов и выступающих внутрь элементов арматуры), ведущих к уменьшению его проходного сечения.

Для изоляции мест подключения проектируемого участка к существующему газопроводу используется ленточное полимерно-битумное покрытие толщиной не менее 4,0мм (на основе мастики битумно-полимерной и термоусаживающейся ленты) усиленного типа.

Предусматривается контроль качества всех строительно-монтажных работ на всех этапах строительства - от приемки и проверки качества материалов и оборудования до технической диагностики.

Технические решения, принятые при проектировании, соответствует требованиям экологических, санитарно-технических, противопожарных и других норм, действующих на территории Российской Федерации, и обеспечивают безопасную для жизни и здоровья людей эксплуатацию объекта при соблюдении предусмотренных в проекте мероприятий.

Мероприятия по защите проектируемого объекта и персонал от чрезвычайных ситуаций техногенного характера, вызванных авариями на рядом расположенных объектах производственного назначения и линейных объектах.

Специальные решения по защите людей, технологического оборудования, зданий и сооружений от воздушной ударной волны, вредных продуктов горения, радиоактивного, химического заражения и катастрофического затопления проектом не предусмотрено.

Проектируемый объект предусмотрен в подземном исполнении.

Постоянно обслуживающий персонал на проектируемом объекте отсутствует.

Персонал, обслуживающий данный объект, должен быть осведомлен о наличии соседних ППО (потенциально-опасных объектов) и возможных аварийных ситуациях на них, что обеспечивает своевременное обнаружение опасности и принятие адекватных мер.

Решения по предупреждению ЧС, возникающих в результате возможных аварий на объекте строительства

Для уменьшения выбросов в атмосферный воздух технологические решения предусматривают:

- материальное исполнение оборудования труб соответствует требованиям нормативных документов;

- оборудование, размещаемое на площадках, на трубопроводе, принимается с учетом требований промышленной безопасности, климатических условий района строительства и эксплуатационных характеристик оборудования, а также с учетом его нормальной эксплуатации, осмотра и ремонта;

- контроль автоматизации и управление технологическими процессами;

- увеличение толщины стенок труб по сравнению с расчетной;

- контроль сварных стыков трубопровода;

- испытание трубопровода на герметичность и прочность;

- защита трубопровода, арматуры от почвенной, атмосферной и внутренней коррозии;

Подп. и дата
Взам. инв. №
Инв. № дубл.
Подп. и дата
Инв. № подл.

Ли	Изм.	№ докум.	Подп.	Дата
----	------	----------	-------	------

- для защиты от атмосферной коррозии надземных участков газопровода рекомендована система покрытия (эмаль ПФ-115 в два слоя по грунтовке ГФ-021 в один слой);

- для охраны атмосферного воздуха от загрязнения в период эксплуатации объекта необходимо соблюдать следующее:

а) неукоснительно выполнять требования регламента на эксплуатацию объекта;

б) своевременно проводить ремонтные работы на действующем оборудовании и трубопроводе;

в) своевременно вносить плату за негативное воздействие на атмосферный воздух.

Согласно письму Администрации Чебаркульского городского округа №78-гз от 05.06.2018г.:

- в районе строительства проектируемого линейного объекта - газопровода высокого давления II категории опасные природные явления не наблюдаются;

- транспортные коммуникации, по которым перевозят АХОВ и аварии на которых могут привести к образованию зон ЧС, в районе строительства отсутствуют;

- потенциально опасные объекты в районе строительства отсутствуют.

Территория проектирования располагается в зоне ответственности ПСЧ-48 г. Чебаркуль.

### **7. Мероприятия, обеспечивающие сохранение окружающей среды в период строительства**

Для уменьшения потенциальной возможности нанесения ущерба окружающей природной среде в период строительства необходимо руководствоваться требованиями Федерального закона «Об охране окружающей природной среды» от 10.01.02 № 7-ФЗ, Федерального закона «Об охране атмосферного воздуха» от 4.05.99 № 96-ФЗ и, соблюдать технологию проведения строительства и выполнять следующие условия:

- соблюдение требований местных органов охраны природы;
- обязательное соблюдение границ территории, отводимой для строительства;
- оснащение рабочих мест инвентарными контейнерами для бытовых и строительных отходов;
- мойка машин и механизмов в специально оборудованных местах;
- выполнение работ по благоустройству территории в полном объеме в соответствии с рабочей документацией.

При производстве строительного-монтажных работ должны соблюдаться требования СНиП 12-01-2004, СНиП III-42-80\* и других нормативно-технических документов по охране природы, утвержденных в установленном порядке. С целью уменьшения воздействия техногенных процессов на окружающую среду в период проведения строительства в проекте предусмотрен ряд организационно-технических мероприятий, включающих основные разделы:

- охрана почвенно-растительного слоя и животного мира;
- охрана атмосферного воздуха от загрязнения.

Должны учитываться следующие аспекты охраны окружающей среды и факторы воздействия:

- сведение к минимуму воздействия на водоток;
- охрана уязвимых ресурсов живой природы;
- минимизация вредных выбросов в атмосферу;
- организация сбора и удаления отходов;

Подп. и дата
Взам. инв. №
Инв. № дубл.
Подп. и дата
Инв. № подл.

Ли	Изм.	№ докум.	Подп.	Дата
----	------	----------	-------	------

- организация работ с опасными материалами;
- сведение к минимуму воздействия шума;
- тесное сотрудничество с местным населением с целью предотвращения конфликтов социального, национального характера и др.

#### Мероприятия по охране почв

Общими мероприятиями по охране почв являются:

- предотвращение развития неблагоприятных рельефообразующих процессов, изменения естественного поверхностного стока;
- обязательное соблюдение границ территорий, отводимых для производства строительно-монтажных работ и размещения строительного хозяйства;
  - оснащение рабочих мест и строительных площадок инвентарными контейнерами для бытовых и строительных отходов;
  - передвижение транспортных средств по подготовленным дорогам, с соблюдением графиков перевозок, грузоподъемности транспортных средств;
  - выполнение защитно-укрепляющих мероприятий в соответствии с проектом;
  - рекультивация земель.

Восстановлению (рекультивации) подлежат все нарушенные во время строительства земли. Земельные участки приводятся в пригодное для использования состояние в ходе работ, а при невозможности этого – не позднее, чем в течение года после завершения работ.

#### Мероприятия по охране атмосферы.

Воздействие на атмосферный воздух в период капитального строительства происходит при производстве следующих работ:

- при работе транспортной, строительной техники;
- при проведении сварочных работ;
- при газовой резке металла;
- при нанесении лакокрасочных материалов.

Мероприятия по охране атмосферного воздуха при строительстве направлены на предупреждение загрязнения воздушного бассейна выбросами работающих машин и механизмов на территории проведения строительно-монтажных работ. К числу мероприятий, снижающих уровень негативного воздействия на окружающую среду выбросов вредных веществ в атмосферу, следует отнести следующее:

- приведение и поддержание технического состояния строительных машин и механизмов и автотранспортных средств, в соответствии с нормативными требованиями по выбросам вредных веществ;
- проведение технического осмотра и профилактических работ строительных машин, механизмов и автотранспорта, с контролем выхлопных газов ДВС для проверки токсичности не реже одного раза в год (плановый), а также после каждого строительства и регулирования двигателей;
- недопущение к работе машин, не прошедших технический осмотр с контролем выхлопных газов ДВС;
- обеспечение оптимальных режимов работы, позволяющих снизить расход топлива на 10 -15 % и соответствующее уменьшение выбросов вредных веществ;
- применение малосернистого и неэтилированного видов топлива;
- осуществление заправки машин, механизмов и автотранспорта при обязательном оснащении топливозаправщиков специальными раздаточными пистолетами;

Подп. и дата
Взам. инв. №
Инв. № дубл.
Подп. и дата
Инв. № подл.

Ли	Изм.	№ докум.	Подп.	Дата

- подвозка и заправка всех транспортных средств горюче-смазочными материалами по «герметичным» схемам, исключающим попадание летучих компонентов в окружающую среду;
- осуществление экологического контроля по выполнению перечисленных пунктов. Реализация указанных мероприятий сводит к минимуму ущерб воздушному бассейну.

#### Мероприятия по снижению воздействия на растительный и животный мир

Для снижения и предотвращения отрицательных воздействий на растительность и животный мир в период капитального строительства должны выполняться следующие природоохранные требования:

- производство строительного-монтажных работ должно быть строго ограничено площадями землеотвода;
- перемещение строительной техники допускается только в пределах специально отведенных дорог;
- соблюдение правил пожарной безопасности;
- исключение вероятности загрязнения горюче-смазочными материалами территории;
- предотвращение развития эрозионных процессов.

#### Мероприятия по рекультивации нарушаемых земель

Отвод территории для размещения временного хозяйства и зоны производства работ необходимо оформить до начала производства строительного-монтажных работ. При производстве работ не допускается:

- захламливание территории строительными материалами, отходами и мусором, загрязнение токсичными веществами;
- вылив и утечки горюче-смазочных материалов;
- проезд транспортных средств по произвольным, не установленным, в ППР маршрутам.

После окончания строительного-монтажных работ на землях, отводимых в краткосрочное пользование, производится рекультивация. Работы по технической рекультивации выполняет организация, осуществляющая строительство. Техническая рекультивация выступает в качестве заключительного этапа строительства. Биологическая рекультивация проводится в теплое время года, после схода снежного покрова.

Инт. № подл.	Подп. и дата
Инт. № дубл.	Взам. инв. №
Подп. и дата	
Инт. № подл.	

Ли	Изм.	№ докум.	Подп.	Дата	ДПТ 420/04.07.2018 - 08.2018	Лист 32



# ООО «Геогаз»

СРО НП «СПО Южного Урала» реестровый номер 370 от 20.02.2018 г.

РОССИЙСКАЯ ФЕДЕРАЦИЯ  
ЧЕЛЯБИНСКАЯ ОБЛАСТЬ  
ЧЕБАРКУЛЬСКИЙ ГОРОДСКОЙ ОКРУГ

## ПРОЕКТ ПЛАНИРОВКИ И МЕЖЕВАНИЯ ТЕРРИТОРИИ

І ЧАСТЬ. ПРОЕКТ ПЛАНИРОВКИ ТЕРРИТОРИИ

МАТЕРИАЛЫ ПО ОБОСНОВАНИЮ

Графические материалы

г. Миасс, 2018 г

Инв. № подл.	Подп. и дата
Инв. № дубл.	Взам. инв. №
Подп. и дата	Подп. и дата

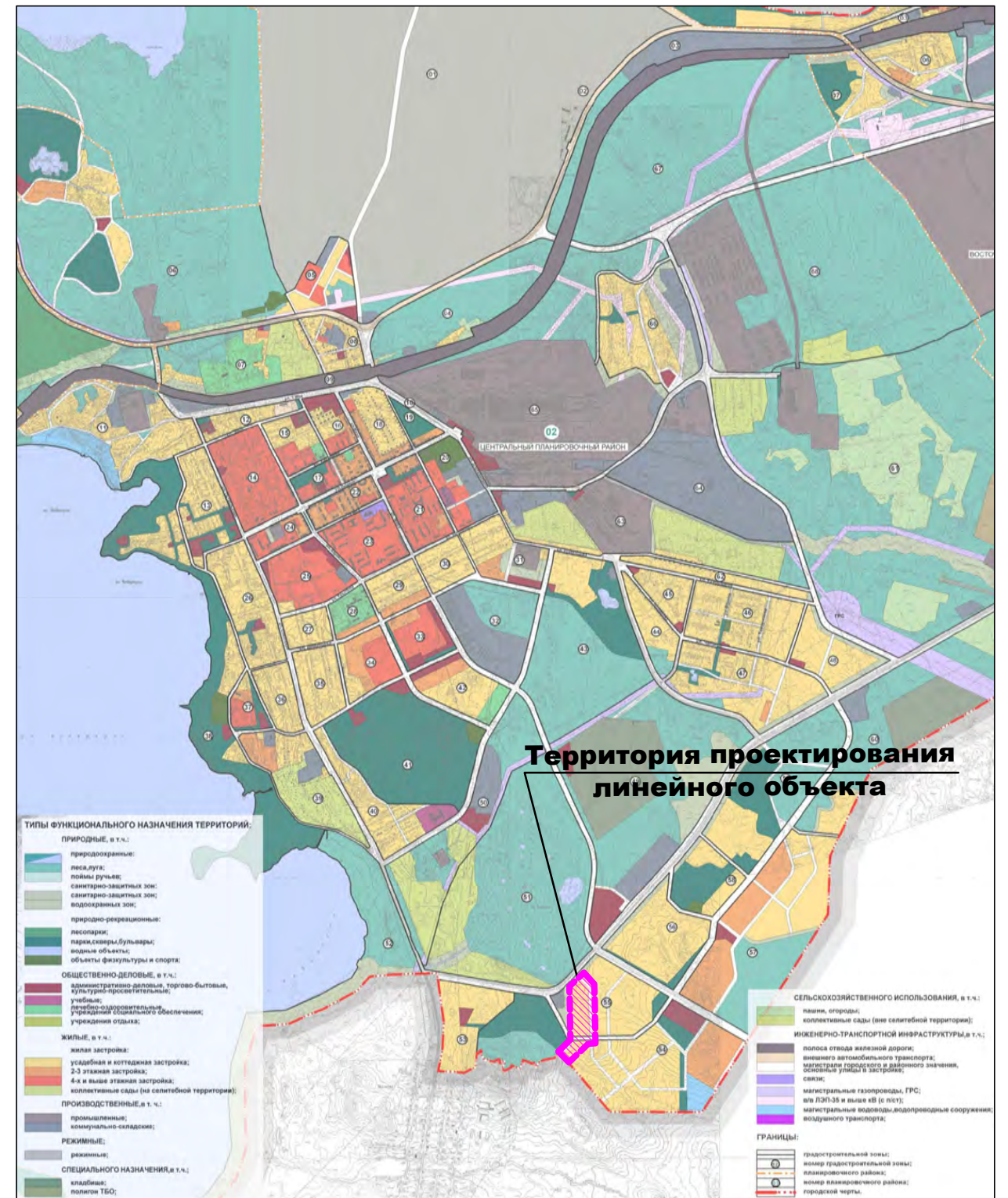
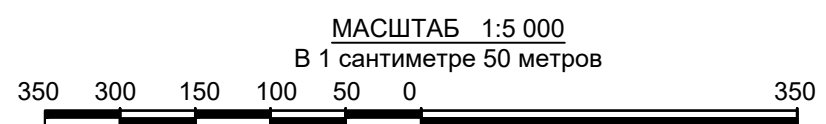
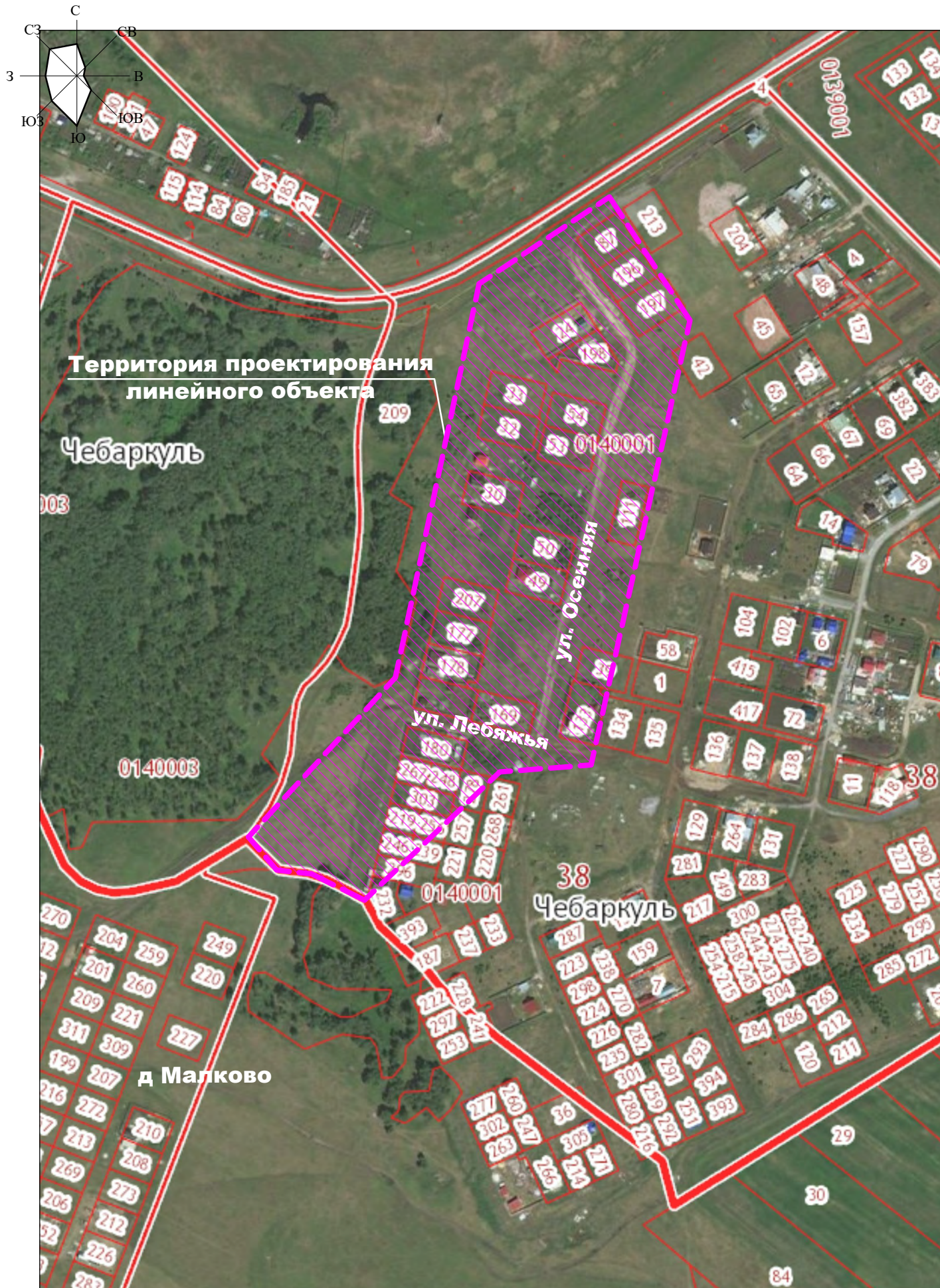
Ли	Изм.	№ докум.	Подп.	Дата

ДПТ 420/04.07.2018 - 08.2018

Лист

33

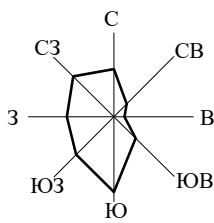




Фрагмент карты "Схема функционального зонирования территории" Генеральный план Чебаркульского городского округа

						<b>ДПТ 420/04.07.2018 - 08.2018</b>			
						Проектирование газопровода, проходящего по территории Чебаркульского городского округа для газоснабжения деревни Малково, улиц Северная, Чкалова, Луговая, Российская, Нагорная, с учетом корректировки проекта детальной планировки микрорайона Южный в местах прохождения проектируемого газопровода по улицам: Зимняя, Осенняя, Студенческая, Лебяжья			
Изм.	Кол. уч.	Лист	№Док.	Подпись	Дата	<b>ПРОЕКТ ПЛАНИРОВКИ И МЕЖЕВАНИЯ ТЕРРИТОРИИ</b>	Стадия	Лист	Листов
							П	34	
						<b>ООО «Геогаз»</b>			
						1. Фрагмент планировочной структуры Чебаркульского городского округа с отображением границ территории проектирования линейного объекта. М 1:5 000. Ситуационный план.			





**УСЛОВНЫЕ ОБОЗНАЧЕНИЯ:**

**Территории и объекты:**  
 Жилая застройка усадебного типа  
 Общего пользования, озелененные незастроенные

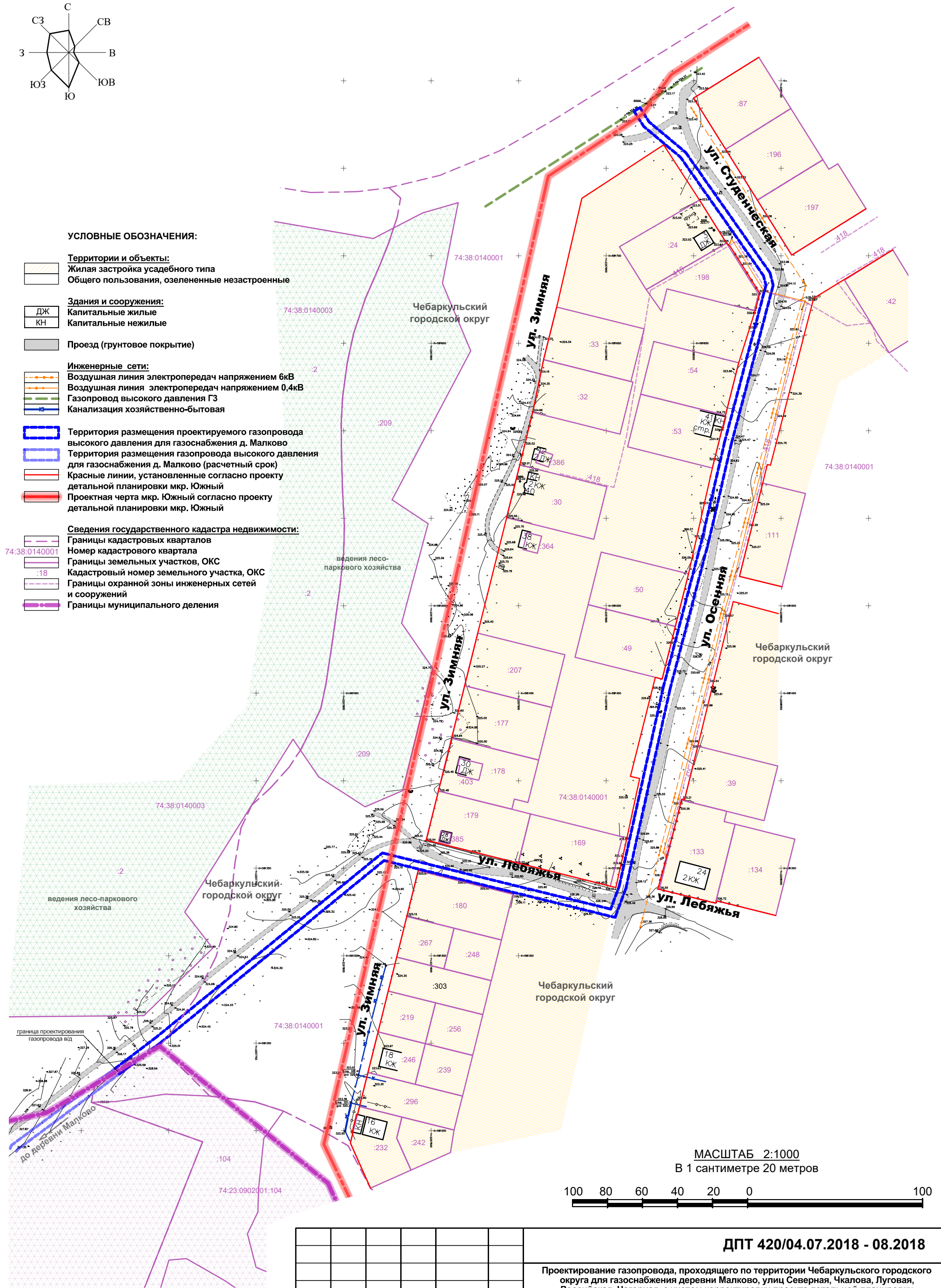
**Здания и сооружения:**  
 ДЖ  
 Капитальные жилые  
 КН  
 Капитальные нежилые

Проезд (грунтовое покрытие)

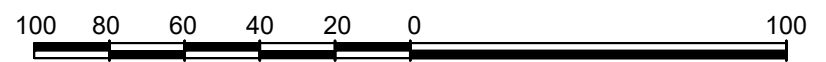
**Инженерные сети:**  
 Воздушная линия электропередач напряжением 6кВ  
 Воздушная линия электропередач напряжением 0,4кВ  
 Газопровод высокого давления ГЗ  
 Канализация хозяйственно-бытовая

Территория размещения проектируемого газопровода высокого давления для газоснабжения д. Малково  
 Территория размещения газопровода высокого давления для газоснабжения д. Малково (расчетный срок)  
 Красные линии, установленные согласно проекту детальной планировки мкр. Южный  
 Проектная черта мкр. Южный согласно проекту детальной планировки мкр. Южный

**Сведения государственного кадастра недвижимости:**  
 Границы кадастровых кварталов  
 74:38:0140001 Номер кадастрового квартала  
 Границы земельных участков, ОКС  
 :18 Кадастровый номер земельного участка, ОКС  
 Границы охранной зоны инженерных сетей и сооружений  
 Границы муниципального деления

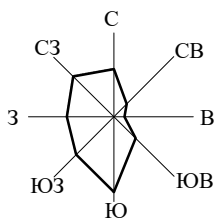


МАСШТАБ 2:1000  
 В 1 сантиметре 20 метров



						<b>ДПТ 420/04.07.2018 - 08.2018</b>					
						Проектирование газопровода, проходящего по территории Чебаркульского городского округа для газоснабжения деревни Малково, улиц Северная, Чкалова, Луговая, Российская, Нагорная, с учетом корректировки проекта детальной планировки микрорайона Южный в местах прохождения проектируемого газопровода по улицам: Зимняя, Осенняя, Студенческая, Лебяжья					
Изм.	Кол.уч.	Лист	№Док.	Подпись	Дата	<b>ПРОЕКТ ПЛАНИРОВКИ И МЕЖЕВАНИЯ ТЕРРИТОРИИ</b>	Стадия	Лист	Листов		
Разработал		Качалова О.В.			08.18		П	35			
ГИП		Качалова О.В.			08.18						
						3. Схема использования территории в период подготовки проекта планировки и межевания территории. М 1:2000		<b>ООО «Геогаз»</b>			





**УСЛОВНЫЕ ОБОЗНАЧЕНИЯ:**

**Территории и объекты:**  
 Жилая застройка садового типа  
 Общего пользования, озелененные незастроенные

**Здания и сооружения:**  
 ДЖ Капитальные жилые  
 КН Капитальные нежилые  
 КН Капитальные нежилые, Согласно проекту  
 детальной планировки мкр. Южный

Проезжая часть улиц (асфальтирование), Планируемые,  
 согласно проекту детальной планировки мкр. Южный  
 Проезд (грунтовое покрытие)

**Зоны с особыми условиями использования территории:**  
 - Существующие

**Охранные зоны инженерных сетей:**  
 • воздушной линии электропередач напряжением 6кВ  
 • воздушной линии электропередач напряжением 0,4кВ  
 • газопровода высокого давления  
 • канализации хозяйственно-бытовой

**- Планируемые согласно проекту детальной планировки мкр. Южный:**

**Охранные зоны инженерных сетей:**  
 • водопровода хозяйственно-питьевого  
 • водопровода поливочного  
 • канализации хозяйственно-бытовой самотечной  
 • теплотрассы  
 • газопровода низкого давления

**- Планируемые (для перспективного газоснабжения мкр. Южный):**

**Охранные зоны инженерных сетей и сооружений:**  
 • газопровода высокого/низкого давления  
 • ГРПШ

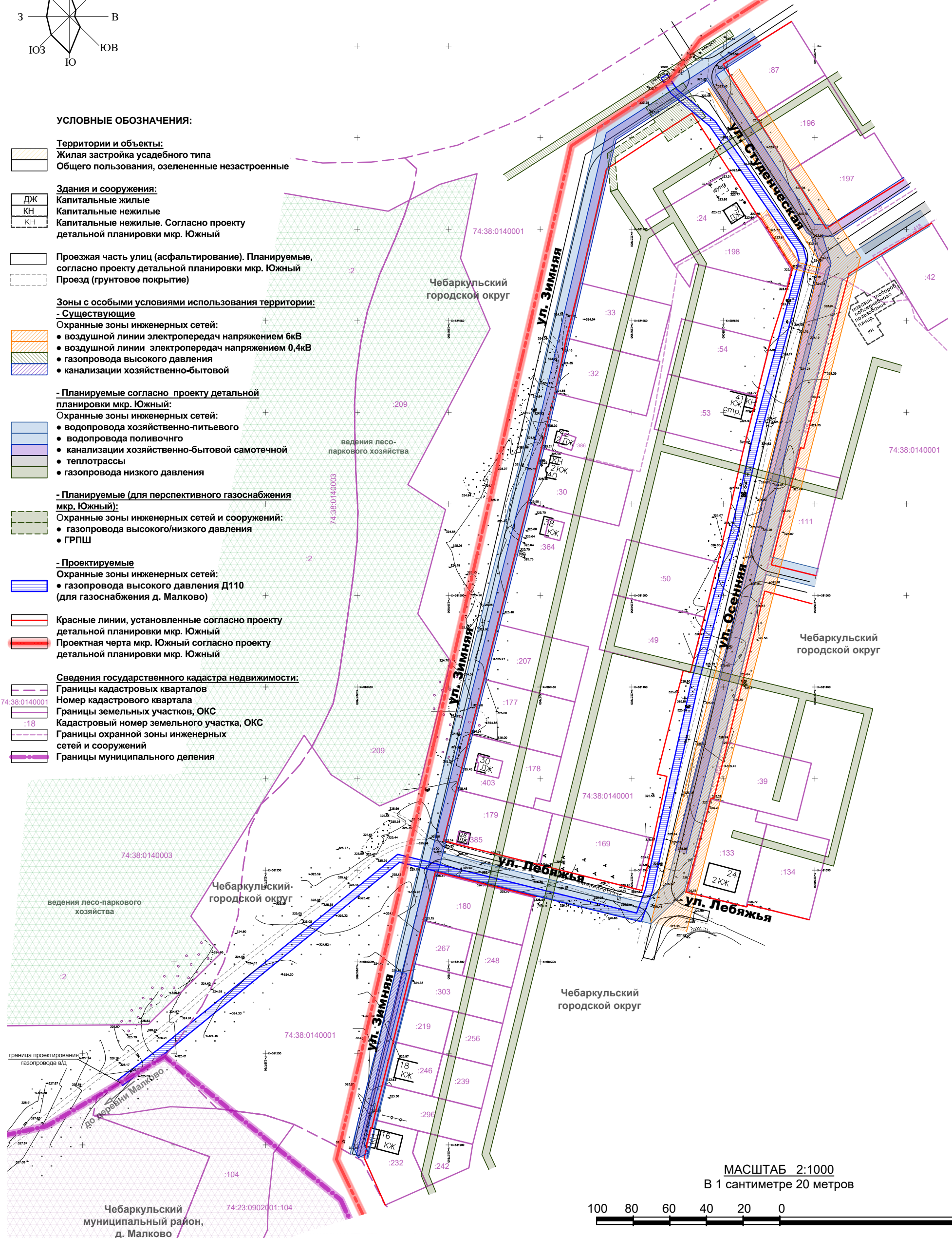
**- Проектируемые**

**Охранные зоны инженерных сетей:**  
 • газопровода высокого давления Д110  
 (для газоснабжения д. Малково)

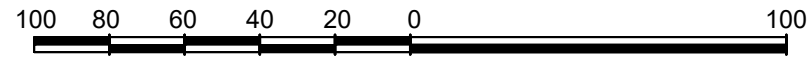
Красные линии, установленные согласно проекту  
 детальной планировки мкр. Южный  
 Проектная черта мкр. Южный согласно проекту  
 детальной планировки мкр. Южный

**Сведения государственного кадастра недвижимости:**

Границы кадастровых кварталов  
 Номер кадастрового квартала  
 Границы земельных участков, ОКС  
 Кадастровый номер земельного участка, ОКС  
 Границы охранной зоны инженерных  
 сетей и сооружений  
 Границы муниципального деления



МАСШТАБ 2:1000  
 В 1 сантиметре 20 метров



**ДПТ 420/04.07.2018 - 08.2018**

Проектирование газопровода, проходящего по территории Чебаркульского городского округа для газоснабжения деревни Малково, улиц Северная, Чкалова, Луговая, Российская, Нагорная, с учетом корректировки проекта детальной планировки микрорайона Южный в местах прохождения проектируемого газопровода по улицам: Зимняя, Осенняя, Студенческая, Лебяжья

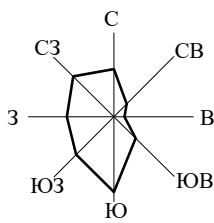
Изм.	Кол.уч.	Лист	№Док.	Подпись	Дата
Разработал		Качалова О.В.			08.18
ГИП		Качалова О.В.			08.18

<b>ПРОЕКТ ПЛАНИРОВКИ И МЕЖЕВАНИЯ ТЕРРИТОРИИ</b>	Стадия	Лист	Листов
	П	36	

3. Схема границ зон с особыми условиями использования территории.  
 М 1:2000

**ООО «Геогаз»**





**УСЛОВНЫЕ ОБОЗНАЧЕНИЯ:**

**Территории и объекты:**  
 Жилая застройка усадебного типа  
 Общего пользования, озелененные незастроенные

**Здания и сооружения:**  
 ДЖ Капитальные жилые  
 КН Капитальные нежилые  
 КН Капитальные нежилые. Согласно проекту  
 детальной планировки мкр. Южный

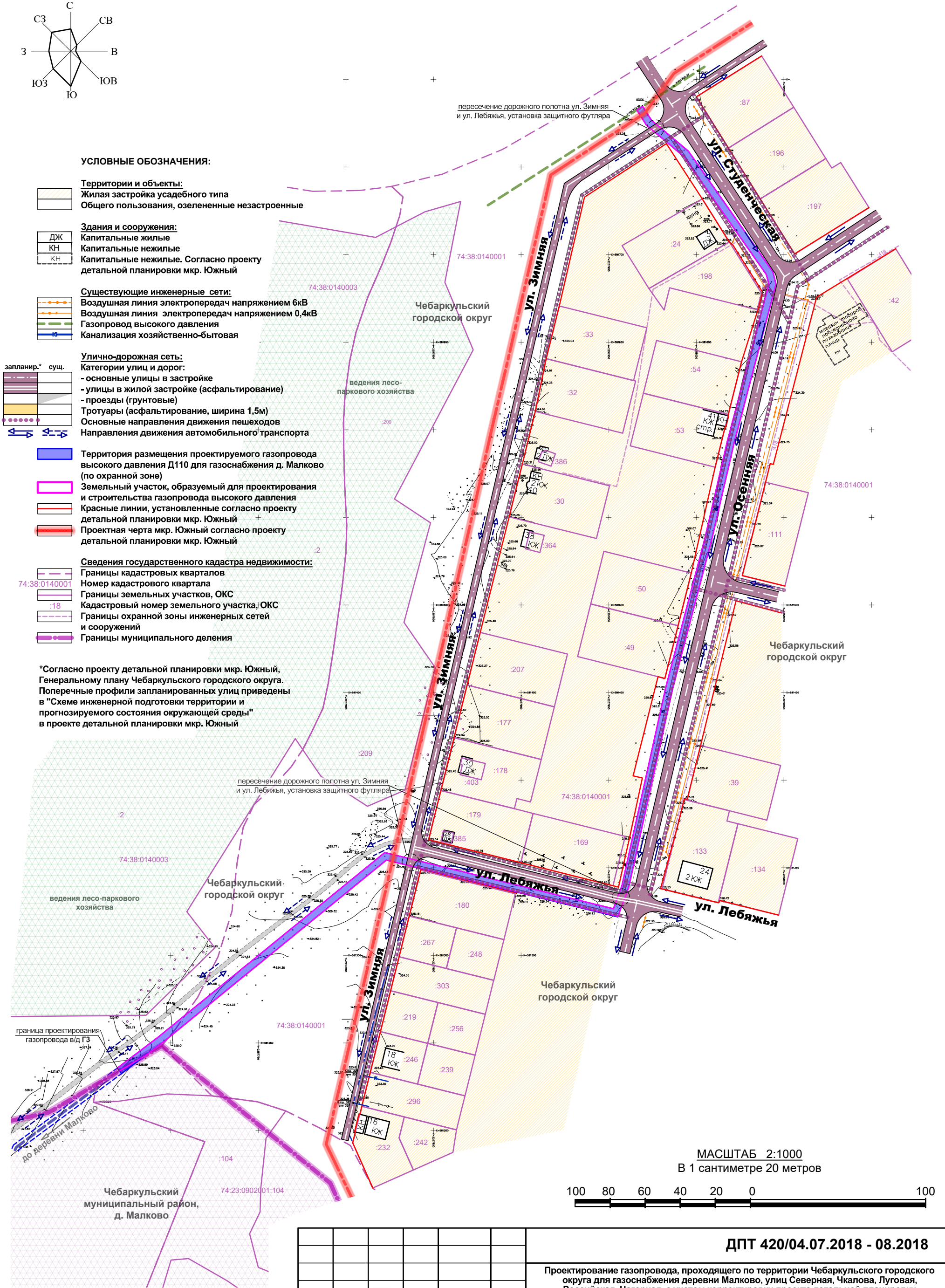
**Существующие инженерные сети:**  
 Воздушная линия электропередач напряжением 6кВ  
 Воздушная линия электропередач напряжением 0,4кВ  
 Газопровод высокого давления  
 Канализация хозяйственно-бытовая

**Улично-дорожная сеть:**  
 Категории улиц и дорог:  
 - основные улицы в застройке  
 - улицы в жилой застройке (асфальтирование)  
 - проезды (грунтовые)  
 Тротуары (асфальтирование, ширина 1,5м)  
 Основные направления движения пешеходов  
 Направления движения автомобильного транспорта

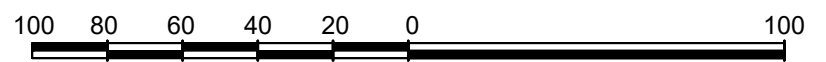
Территория размещения проектируемого газопровода  
 высокого давления Д110 для газоснабжения д. Малково  
 (по охранной зоне)  
 Земельный участок, образуемый для проектирования  
 и строительства газопровода высокого давления  
 Красные линии, установленные согласно проекту  
 детальной планировки мкр. Южный  
 Проектная черта мкр. Южный согласно проекту  
 детальной планировки мкр. Южный

**Сведения государственного кадастра недвижимости:**  
 Границы кадастровых кварталов  
 Номер кадастрового квартала  
 Границы земельных участков, ОКС  
 Кадастровый номер земельного участка, ОКС  
 Границы охранной зоны инженерных сетей  
 и сооружений  
 Границы муниципального деления

\*Согласно проекту детальной планировки мкр. Южный,  
 Генеральному плану Чебаркульского городского округа.  
 Поперечные профили запланированных улиц приведены  
 в "Схеме инженерной подготовки территории и  
 прогнозируемого состояния окружающей среды"  
 в проекте детальной планировки мкр. Южный

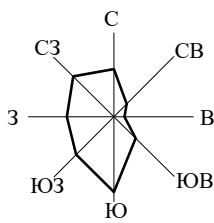


МАСШТАБ 2:1000  
 В 1 сантиметре 20 метров



						<b>ДПТ 420/04.07.2018 - 08.2018</b>					
						Проектирование газопровода, проходящего по территории Чебаркульского городского округа для газоснабжения деревни Малково, улиц Северная, Чкалова, Луговая, Российская, Нагорная, с учетом корректировки проекта детальной планировки микрорайона Южный в местах прохождения проектируемого газопровода по улицам: Зимняя, Осенняя, Студенческая, Лебяжья					
Изм.	Кол.уч.	Лист	№Док.	Подпись	Дата	<b>ПРОЕКТ ПЛАНИРОВКИ И МЕЖЕВАНИЯ ТЕРРИТОРИИ</b>	Стадия	Лист	Листов		
Разработал	Качалова О.В.				08.18		П	37			
ГИП	Качалова О.В.				08.18						
						4. Схема организации улично-дорожной сети и движения транспорта. М 1:2000			<b>ООО «Геогаз»</b>		

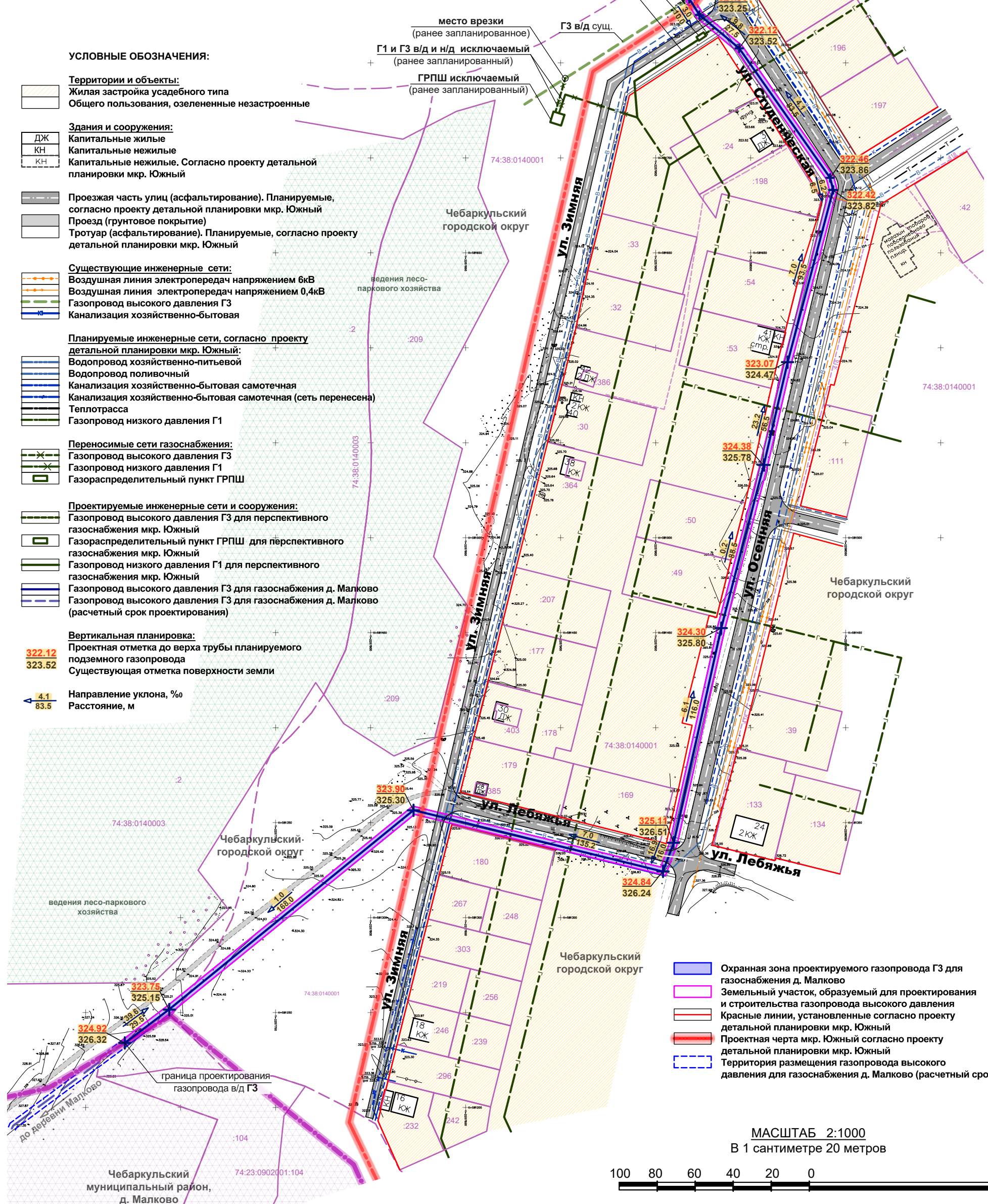




ГЗ в/д проект. для перспективного газоснабжения мкр. Южный  
 ГРПШ проект. для перспективного газоснабжения мкр. Южный  
 Г1 н/д проект. для перспективного газоснабжения мкр. Южный

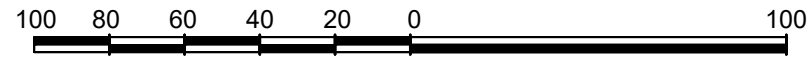
**УСЛОВНЫЕ ОБОЗНАЧЕНИЯ:**

- Территории и объекты:**  
 Жилая застройка усадебного типа  
 Общего пользования, озелененные незастроенные
- Здания и сооружения:**  
 ДЖ Капитальные жилые  
 КН Капитальные нежилые  
 КН Капитальные нежилые. Согласно проекту детальной планировки мкр. Южный
- Проезжая часть улиц (асфальтирование). Планируемые, согласно проекту детальной планировки мкр. Южный  
 Проезд (грунтовое покрытие)  
 Тротуар (асфальтирование). Планируемые, согласно проекту детальной планировки мкр. Южный
- Существующие инженерные сети:**  
 Воздушная линия электропередач напряжением 6кВ  
 Воздушная линия электропередач напряжением 0,4кВ  
 Газопровод высокого давления ГЗ  
 Канализация хозяйственно-бытовая
- Планируемые инженерные сети, согласно проекту детальной планировки мкр. Южный:**  
 Водопровод хозяйственно-питьевой  
 Водопровод поливочный  
 Канализация хозяйственно-бытовая самотечная  
 Канализация хозяйственно-бытовая самотечная (сеть перенесена)  
 Теплотрасса  
 Газопровод низкого давления Г1
- Переносимые сети газоснабжения:**  
 Газопровод высокого давления ГЗ  
 Газопровод низкого давления Г1  
 Газораспределительный пункт ГРПШ
- Проектируемые инженерные сети и сооружения:**  
 Газопровод высокого давления ГЗ для перспективного газоснабжения мкр. Южный  
 Газораспределительный пункт ГРПШ для перспективного газоснабжения мкр. Южный  
 Газопровод низкого давления Г1 для перспективного газоснабжения мкр. Южный  
 Газопровод высокого давления ГЗ для газоснабжения д. Малково  
 Газопровод высокого давления ГЗ для газоснабжения д. Малково (расчетный срок проектирования)
- Вертикальная планировка:**  
 Проектная отметка до верха трубы планируемого подземного газопровода  
 Существующая отметка поверхности земли
- 4.1 Направление уклона, %  
 83.5 Расстояние, м



- Охранная зона проектируемого газопровода ГЗ для газоснабжения д. Малково
- Земельный участок, образуемый для проектирования и строительства газопровода высокого давления
- Красные линии, установленные согласно проекту детальной планировки мкр. Южный
- Проектная черта мкр. Южный согласно проекту детальной планировки мкр. Южный
- Территория размещения газопровода высокого давления для газоснабжения д. Малково (расчетный срок)

МАСШТАБ 2:1000  
 В 1 сантиметре 20 метров



<b>ДПТ 420/04.07.2018 - 08.2018</b>					
Проектирование газопровода, проходящего по территории Чебаркульского городского округа для газоснабжения деревни Малково, улиц Северная, Чкалова, Луговая, Российская, Нагорная, с учетом корректировки проекта детальной планировки микрорайона Южный в местах прохождения проектируемого газопровода по улицам: Зимняя, Осенняя, Студенческая, Лебяжья					
Изм.	Кол.уч.	Лист	№Док.	Подпись	Дата
Разработал	Качалова О.В.				08.18
ГИП	Качалова О.В.				08.18
<b>ПРОЕКТ ПЛАНИРОВКИ И МЕЖЕВАНИЯ ТЕРРИТОРИИ</b>				Стадия	Лист
5. Схема вертикальной планировки территории, инженерной подготовки и инженерной защиты территории. М 1:2000				П	38
				<b>ООО «Газгаз»</b>	

# ООО «Геогаз»

СРО НП «СПО Южного Урала» реестровый номер 370 от 20.02.2018 г.

РОССИЙСКАЯ ФЕДЕРАЦИЯ  
ЧЕЛЯБИНСКАЯ ОБЛАСТЬ  
ЧЕБАРКУЛЬСКИЙ ГОРОДСКОЙ ОКРУГ

## ПРОЕКТ ПЛАНИРОВКИ И МЕЖЕВАНИЯ ТЕРРИТОРИИ

II ЧАСТЬ. ПРОЕКТ МЕЖЕВАНИЯ ТЕРРИТОРИИ

ОСНОВНАЯ ЧАСТЬ

Пояснительная записка

г. Миасс, 2018 г

Инв. № подл.	Подп. и дата
Инв. № дубл.	Взам. инв. №
Подп. и дата	

Ли	Изм.	№ докум.	Подп.	Дата

ДПТ 420/04.07.2018 - 08.2018

Лист

39

## 1. Исходные материалы, используемые в проекте межевания

- Топографическая съемка М 1:1000;
- Постановление Администрации Чебаркульский городской округ №420 от 04.07.2018г. «О разрешении на разработку проекта планировки и межевания территории для проектирования газопровода, проходящего по территории Чебаркульского городского округа для газоснабжения деревни Малково, улиц Северная, Чкалова, Луговая, Российская, Нагорная»;
- Генеральный план Чебаркульского городского округа;
- Правила землепользования и застройки Чебаркульского городского округа;
- Технические условия на присоединение к газораспределительной сети объекта газификации природным газом № МСС:ТУ-7/17 от 21.02.2017г. выданным ОАО «Газпром газораспределение Челябинск».
- Сведения Государственного Кадастра недвижимости, заказанные в электронном виде формата файла xml, посредством сети интернет maps.rosreestr.ru/PortalOnline/ (Кадастровый план территории (КПТ): 74:38:0140001, 74:38:0140003.

## 2. Цель разработки проекта межевания территории

Подготовка проектов межевания территорий осуществляется применительно к застроенным и подлежащим застройке территориям, расположенным в границах элементов планировочной структуры, границах установленной схемой территориального планирования муниципального района. При подготовке проекта межевания территории определение местоположения границ образуемых и изменяемых земельных участков осуществляется в соответствии с градостроительными регламентами и нормами отвода земельных участков для конкретных видов деятельности, установленными в соответствии с федеральными законами, техническими регламентами.

Согласно ст. 11.3 п. 4 Земельного кодекса РФ исключительно в соответствии с утвержденным проектом межевания территории осуществляется формирование земельных участков для строительства, реконструкции линейных объектов федерального, регионального или местного значения.

Подготовка проекта межевания территории осуществляется в соответствии с системой координат, используемой для ведения Государственного кадастра недвижимости.

Настоящий проект межевания территории предусматривает образование земельного участка для проектирования и строительства газопровода высокого давления.

Проект межевания выполнен в системе координат МСК-74

## 3. Характеристика территории, на которой производится межевание

### 3.1 Общие сведения

Территория проектирования линейного объекта - газопровода высокого давления II категории входит в границ Чебаркульского городского округа. Границы Чебаркульского городского округа согласно сведениям Государственного кадастра недвижимости. Территория размещения линейного объекта относится к землям населенных пунктов.

Территория размещения линейного объекта относится к кадастровым кварталам с номерами: 74:38:0140001, 74:38:0140003.

Границы кадастровых кварталов, земельных участков, объектов капитального строительства, зон с особыми условиями использования территории отражены в проекте согласно сведениям государственного кадастра недвижимости.

Инв. № подл.	Подп. и дата	Взам. инв. №	Подп. и дата	Инв. № дубл.	Подп. и дата	Инв. № подл.	Подп. и дата	Ли	Изм.	№ докум.	Подп.	Дата	Лист	40



### 3.2 Опорно-межевая сеть на территории

На территории проектирования линейного объекта существует установленная система геодезической сети специального назначения для определения координат точек земной поверхности с использованием спутниковых систем. Система координат МСК-74 Челябинская область. Действующая система геодезической сети удовлетворяет требованиям выполнения землеустроительных работ для установления границ земельных участков на местности. В графической части проекта отражены земельные участки, объекты капитального строительства, границы кадастровых кварталов, границы территорий объектов культурного наследия в системе координат МСК-74.

### 3.3 Проектное решение

Проектом межевания территории предусматривается образование земельного участка для проектирования и строительства газопровода высокого давления.

Проект межевания выполнен в соответствии с ранее разработанным Проектом детальной планировки мкр. Южный с учетом существующей застройке.

### Краткие сведения о формировании земельного участка :ЗУ1

Проект межевания предусматривает образование земельного участка :ЗУ1 на землях населенных пунктов, испрашиваемого на период строительно-монтажных работ, для проектирования и строительства газопровода высокого давления. Земельный участок образуется из земель государственной муниципальной собственности, не закрепленной за конкретными лицами. Земельный участок формируется по охранной зоне линейного объекта и по границам смежных земельных участков.

Краткая характеристика образуемого земельного участка:

Условное обозначение :ЗУ1

Площадь земельного участка: 3261,0кв.м

Разрешенное использование: для проектирования и строительства газопровода высокого давления

Категория земель - земли населенных пунктов

Разрешенное использование - для проектирования и строительства газопровода высокого давления

Адрес - Челябинская область, Чебаркульский городской округ

### **4. Таблица координат образуемого земельного участка :ЗУ1**

Название (номер) межевого знака	Дирекционные углы (град. мин. сек.)	Длина линии(м)	X координата	Y координата
н1			581234,03	2257670,7
	322° 43' 43"	2		
н2			581235,62	2257669,49
	52° 49' 20"	29,41		
н3			581253,39	2257692,92
	50° 48' 47"	166,72		
н4			581358,73	2257822,14
	103° 49' 01"	134,37		
н5			581326,64	2257952,62

Подп. и дата
Взам. инв. №
Инв. № дубл.
Подп. и дата
Инв. № подл.

Ли	Изм.	№ докум.	Подп.	Дата
----	------	----------	-------	------

	20° 20' 29"	14,07		
н6			581339,83	2257957,51
	12° 28' 48"	115,92		
н7			581453,01	2257982,56
	14° 39' 43"	87,94		
н8			581538,09	2258004,82
	13° 04' 05"	56,7		
н9			581593,32	2258017,64
	14° 46' 48"	92,86		
н10			581683,11	2258041,33
	345° 49' 00"	5,67		
н11			581688,61	2258039,94
	324° 59' 24"	60,33		
н12			581738,02	2258005,33
	324° 58' 28"	22,37		
н13			581756,34	2257992,49
	309° 56' 22"	27,42		
н14			581773,94	2257971,47
	327° 28' 53"	10,18		
н15			581782,52	2257966
	57° 20' 32"	4		
н16			581784,68	2257969,37
	147° 31' 27"	9,68		
н17			581776,51	2257974,57
	129° 50' 36"	27,22		
н18			581759,07	2257995,47
	144° 59' 26"	83,96		
н19			581690,3	2258043,64
	165° 51' 06"	7,45		
н20			581683,08	2258045,46
	194° 46' 46"	93,69		
н21			581592,49	2258021,56
	193° 02' 23"	56,2		
н22			581537,74	2258008,88
	194° 41' 31"	88,79		
н23			581451,85	2257986,36
	192° 28' 10"	116,02		
н24			581338,57	2257961,31
	200° 30' 07"	17,36		
н25			581322,31	2257955,23
	283° 38' 26"	135,94		
н26			581354,37	2257823,12
	230° 48' 45"	164,78		
н27			581250,25	2257695,4
	232° 50' 44"	12,48		
н28			581242,71	2257685,45
	239° 31' 27"	17,11		
н1			581234,03	2257670,7

**Площадь: 3261,0кв.м. Периметр: 1660,64м.**

### 5. Основные показатели по проекту межевания

№ п/п	Наименование	Ед. изм.	Кол-во
1	Площадь образуемого земельного участка	кв.м	3261,0

Подп. и дата  
 Взам. инв. №  
 Инв. № дубл.  
 Подп. и дата  
 Инв. № подл.

Ли	Изм.	№ докум.	Подп.	Дата

ДПТ 420/04.07.2018 - 08.2018

# ООО «Геогаз»

СРО НП «СПО Южного Урала» реестровый номер 370 от 20.02.2018 г.

РОССИЙСКАЯ ФЕДЕРАЦИЯ  
ЧЕЛЯБИНСКАЯ ОБЛАСТЬ  
ЧЕБАРКУЛЬСКИЙ ГОРОДСКОЙ ОКРУГ

## ПРОЕКТ ПЛАНИРОВКИ И МЕЖЕВАНИЯ ТЕРРИТОРИИ

II ЧАСТЬ. ПРОЕКТ МЕЖЕВАНИЯ ТЕРРИТОРИИ

ОСНОВНАЯ ЧАСТЬ

Графические материалы

г. Миасс, 2018 г

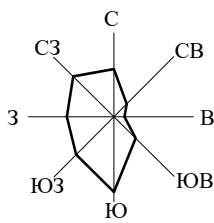
Инв. № подл.	Подп. и дата
Инв. № дубл.	Взам. инв. №
Подп. и дата	Подп. и дата

Ли	Изм.	№ докум.	Подп.	Дата

ДПТ 420/04.07.2018 - 08.2018

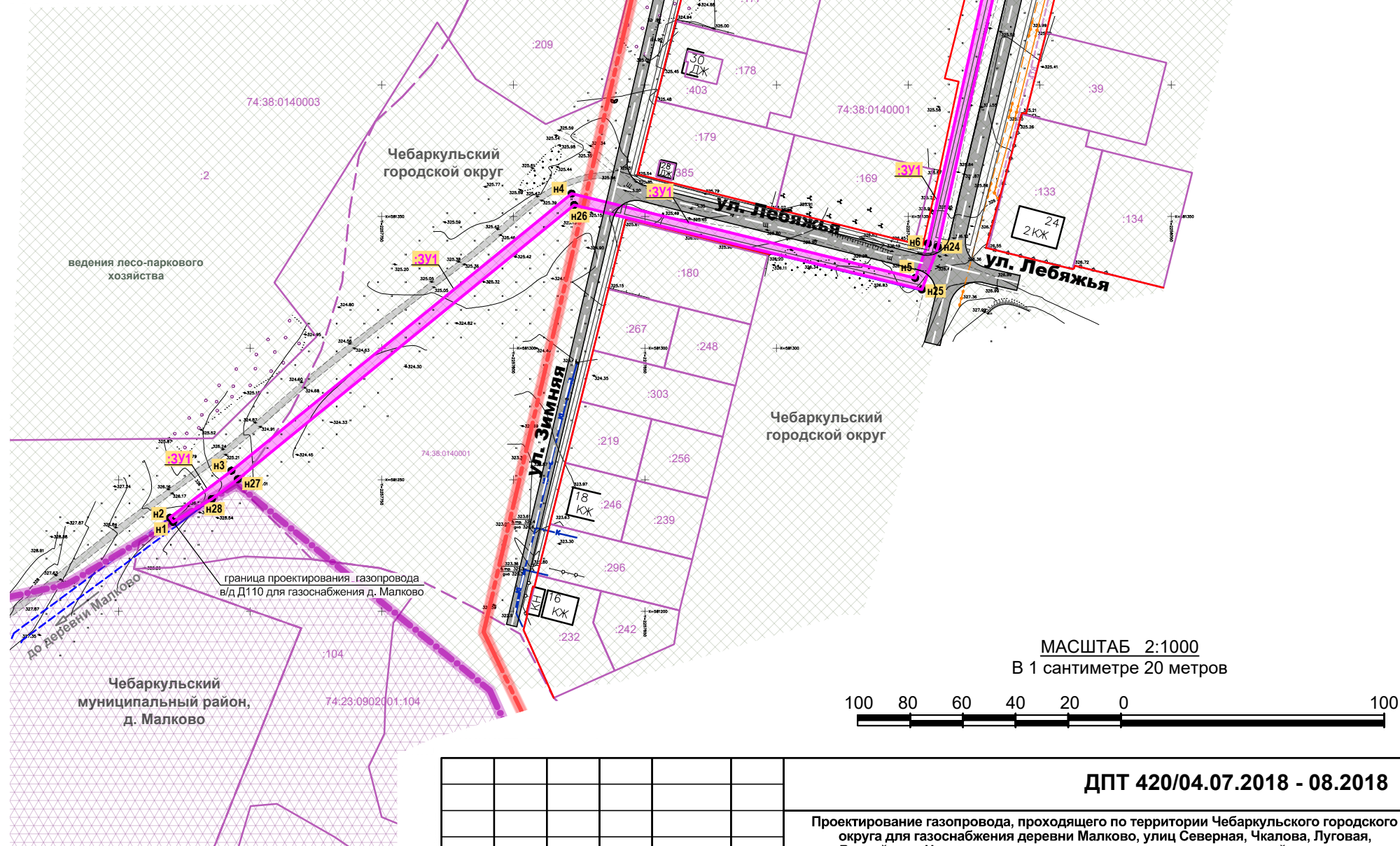
Лист

43

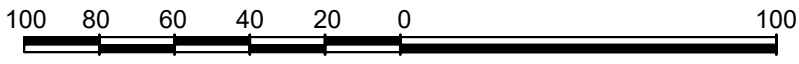


**УСЛОВНЫЕ ОБОЗНАЧЕНИЯ:**

- Территории и объекты:**  
 Жилая застройка садового типа  
 Общего пользования, озелененные незастроенные
- Здания и сооружения:**  
 ДЖ Капитальные жилые  
 КН Капитальные нежилые  
 КН Капитальные нежилые. Согласно проекту детальной планировки мкр. Южный
- Проезжая часть улиц (асфальтирование). Планируемые, согласно проекту детальной планировки мкр. Южный  
 Проезд (грунтовое покрытие)  
 Тротуар (асфальтирование). Планируемые, согласно проекту детальной планировки мкр. Южный
- Существующие инженерные сети:**  
 Воздушная линия электропередач напряжением 6кВ  
 Воздушная линия электропередач напряжением 0,4кВ  
 Газопровод высокого давления ГЗ  
 Канализация хозяйственно-бытовая
- Межевание:**  
 Земельный участок, образуемый для проектирования и строительства газопровода высокого давления  
 Обозначение образуемого земельного участка  
 n15 ● Обозначение характерной точки границы образуемого земельного участка
- Охранная зона проектируемого газопровода в/д Д110 для газоснабжения д. Малково  
 Красные линии, установленные согласно проекту детальной планировки мкр. Южный  
 Проектная черта мкр. Южный согласно проекту детальной планировки мкр. Южный  
 Территория размещения газопровода высокого давления для газоснабжения д. Малково (расчетный срок)
- Сведения государственного кадастра недвижимости:**  
 Границы кадастровых кварталов  
 Номер кадастрового квартала  
 Границы земельных участков, ОКС  
 Кадастровый номер земельного участка, ОКС  
 Границы охранной зоны инженерных сетей и сооружений  
 Границы муниципального деления



МАСШТАБ 2:1000  
 В 1 сантиметре 20 метров



<b>ДПТ 420/04.07.2018 - 08.2018</b>					
Проектирование газопровода, проходящего по территории Чебаркульского городского округа для газоснабжения деревни Малково, улиц Северная, Чкалова, Луговая, Российская, Нагорная, с учетом корректировки проекта детальной планировки микрорайона Южный в местах прохождения проектируемого газопровода по улицам: Зимняя, Осенняя, Студенческая, Лебяжья					
Изм.	Кол.уч.	Лист	№Док.	Подпись	Дата
Разработал	Качалова О.В.				08.18
ГИП	Качалова О.В.				08.18
<b>ПРОЕКТ ПЛАНИРОВКИ И МЕЖЕВАНИЯ ТЕРРИТОРИИ</b>				Стадия	Лист
				П	44
1. Чертеж межевания территории. М 1:2000				<b>ООО «Геогаз»</b>	

# ООО «Геогаз»

СРО НП «СПО Южного Урала» реестровый номер 370 от 20.02.2018 г.

РОССИЙСКАЯ ФЕДЕРАЦИЯ  
ЧЕЛЯБИНСКАЯ ОБЛАСТЬ  
ЧЕБАРКУЛЬСКИЙ ГОРОДСКОЙ ОКРУГ

## ПРОЕКТ ПЛАНИРОВКИ И МЕЖЕВАНИЯ ТЕРРИТОРИИ

II ЧАСТЬ. ПРОЕКТ МЕЖЕВАНИЯ ТЕРРИТОРИИ

МАТЕРИАЛЫ ПО ОБОСНОВАНИЮ

Графические материалы

г. Миасс, 2018 г

Инв. № подл.	Подп. и дата
Инв. № дубл.	Взам. инв. №
Подп. и дата	

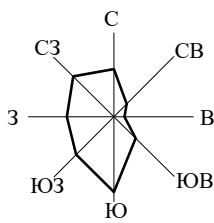
Ли	Изм.	№ докум.	Подп.	Дата

ДПТ 420/04.07.2018 - 08.2018

Лист

45





**УСЛОВНЫЕ ОБОЗНАЧЕНИЯ:**

**Территории и объекты:**  
 Жилая застройка усадебного типа  
 Общего пользования, озелененные незастроенные

**Здания и сооружения:**  
 ДЖ Капитальные жилые  
 КН Капитальные нежилые  
 КН Капитальные нежилые. Согласно проекту детальной планировки мкр. Южный

Проезжая часть улиц (асфальтирование). Планируемые, согласно проекту детальной планировки мкр. Южный  
 Проезд (грунтовое покрытие)

**Зоны с особыми условиями использования территории:**

**- Существующие**

Охранные зоны инженерных сетей:  
 • воздушной линии электропередач напряжением 6кВ  
 • воздушной линии электропередач напряжением 0,4кВ  
 • газопровода высокого давления  
 • канализации хозяйственно-бытовой

**- Планируемые согласно проекту детальной планировки мкр. Южный:**

Охранные зоны инженерных сетей:  
 • водопровода хозяйственно-питьевого  
 • водопровода поливочного  
 • канализации хозяйственно-бытовой самотечной  
 • теплотрассы  
 • газопровода низкого давления

**Планируемые (для перспективного газоснабжения мкр. Южный):**

Охранные зоны инженерных сетей и сооружений:  
 • газопровода высокого/низкого давления  
 • ГРПШ

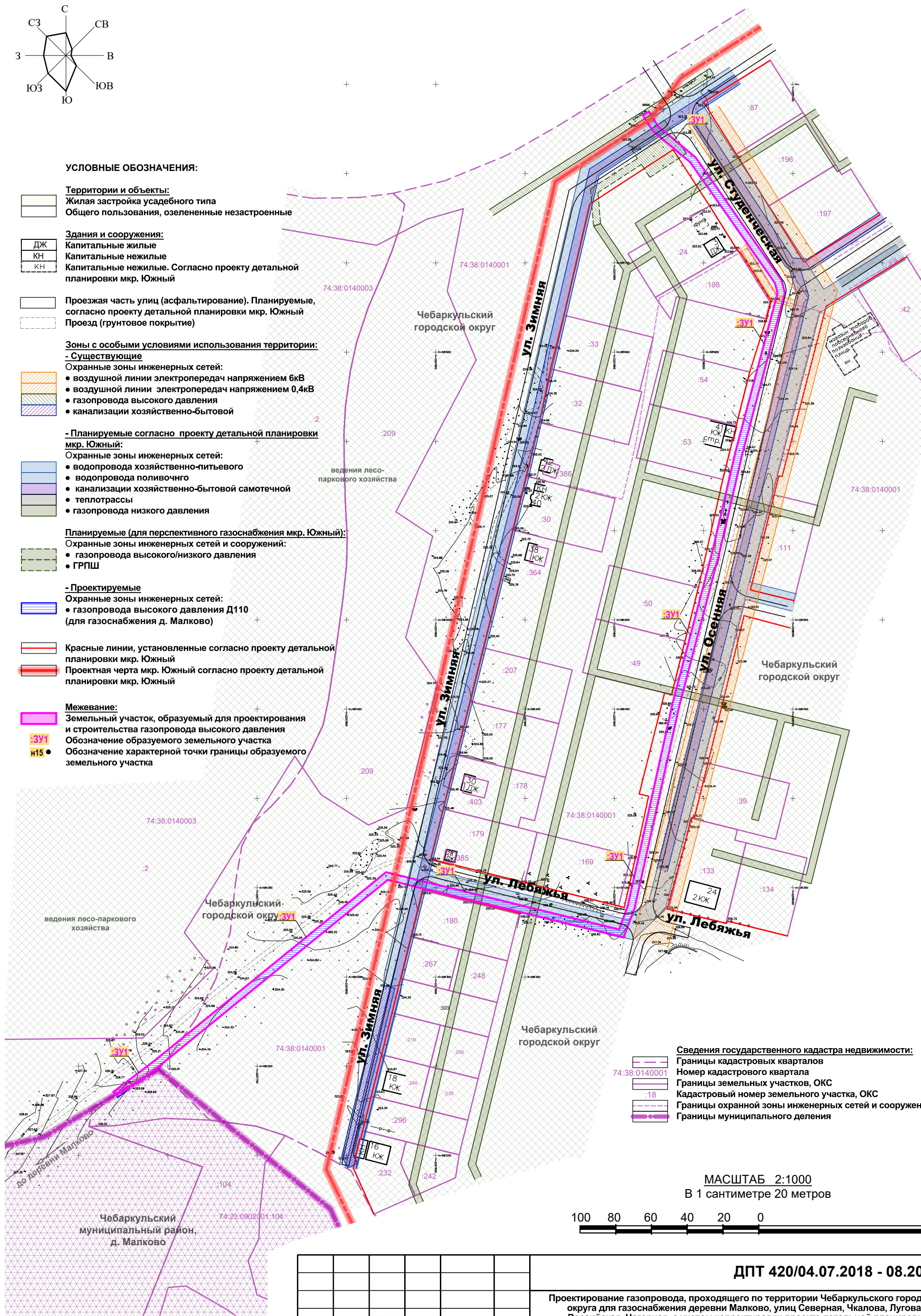
**- Проектируемые**

Охранные зоны инженерных сетей:  
 • газопровода высокого давления Д110 (для газоснабжения д. Малково)

Красные линии, установленные согласно проекту детальной планировки мкр. Южный  
 Проектная черта мкр. Южный согласно проекту детальной планировки мкр. Южный

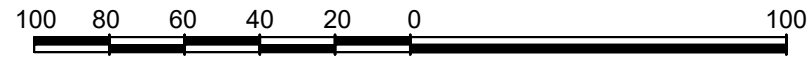
**Межевание:**

Земельный участок, образуемый для проектирования и строительства газопровода высокого давления  
 Обозначение образуемого земельного участка  
 n15 • Обозначение характерной точки границы образуемого земельного участка



**Сведения государственного кадастра недвижимости:**  
 Границы кадастровых кварталов  
 74:38:0140001 Номер кадастрового квартала  
 Границы земельных участков, ОКС  
 Кадастровый номер земельного участка, ОКС  
 :18  
 Границы охранной зоны инженерных сетей и сооружений  
 Границы муниципального деления

МАСШТАБ 2:1000  
 В 1 сантиметре 20 метров



						<b>ДПТ 420/04.07.2018 - 08.2018</b>			
						Проектирование газопровода, проходящего по территории Чебаркульского городского округа для газоснабжения деревни Малково, улиц Северная, Чкалова, Луговая, Российская, Нагорная, с учетом корректировки проекта детальной планировки микрорайона Южный в местах прохождения проектируемого газопровода по улицам: Зимняя, Осенняя, Студенческая, Лебяжья			
Изм.	Кол.уч.	Лист	№Док.	Подпись	Дата	<b>ПРОЕКТ ПЛАНИРОВКИ И МЕЖЕВАНИЯ ТЕРРИТОРИИ</b>	Стадия	Лист	Листов
	Разработал	Качалова О.В.			08.18		П	46	
	ГИП	Качалова О.В.			08.18				
						1. Сводная схема межевания территории. М 1:2000	<b>ООО «Геогаз»</b>		





АДМИНИСТРАЦИЯ  
ЧЕБАРКУЛЬСКОГО ГОРОДСКОГО ОКРУГА

Челябинской области

ПОСТАНОВЛЕНИЕ

«04» 07 20 18 г. № 420  
г. Чебаркуль

О разрешении на разработку проекта планировки и межевания территории для проектирования газопровода, проходящего по территории Чебаркульского городского округа для газоснабжения деревни Малково, улиц Северная, Чкалова, Луговая, Российская, Нагорная

В соответствии со статьями 2, 42, 43, 45, 46 Градостроительного кодекса Российской Федерации, Правилами землепользования и застройки Чебаркульского городского округа, утвержденными решением Собрании депутатов Чебаркульского городского округа от 22.12.2016 года № 245, Генеральным планом Чебаркульского городского округа, утвержденным решением Собрании депутатов Чебаркульского городского округа от 12.01.2010 года № 883, рассмотрев обращение ООО «Сети и Сервис» в лице директора Раупова Гумарь Османовича, о разрешении на разработку проекта планировки и межевания территории для проектирования газопровода, проходящего по территории Чебаркульского городского округа для газоснабжения деревни Малково, улиц Северная, Чкалова, Луговая, Российская, Нагорная, учитывая решение межведомственной комиссии по землепользованию и застройке Чебаркульского городского округа (протокол № 15 от 27.06.2018 года), руководствуясь статьями 36, 37 Устава муниципального образования «Чебаркульский городской округ», ПОСТАНОВЛЯЮ:

1. Разрешить ООО «Сети и Сервис» разработку проекта планировки и межевания территории для проектирования газопровода, проходящего по территории Чебаркульского городского округа для газоснабжения деревни Малково, улиц Северная, Чкалова, Луговая, Российская, Нагорная, с учетом корректировки проекта детальной планировки микрорайона Южный в местах

Подп. и дата
Взам. инв. №
Инв. № дубл.
Подп. и дата
Инв. № подл.

Ли	Изм.	№ докум.	Подп.	Дата
----	------	----------	-------	------

ДПТ 420/04.07.2018 - 08.2018

Лист

47

прохождения проектируемого газопровода по улицам: Зимняя, Осенняя, Студенческая, Лебяжья в соответствии со схемой (приложение).

2. ООО «Сети и Сервис» получить в администрации Чебаркульского городского округа задание на разработку градостроительной документации.

3. Комитету архитектуры и градостроительства администрации Чебаркульского городского округа (Шацкий С.В.) после представления материалов (проекта планировки и межевания) в администрацию Чебаркульского городского округа, обеспечить проведение публичных слушаний по проекту планировки и межевания территории для проектирования газопровода, проходящего по территории Чебаркульского городского округа для газоснабжения деревни Малково, улиц Северная, Чкалова, Луговая, Российская, Нагорная.

4. Отделу ИКТ (Епифанову А.А.) опубликовать настоящее постановление в установленном порядке.

5. Контроль исполнения настоящего постановления возложить на исполняющего обязанности заместителя главы Чебаркульского городского округа по городскому хозяйству (Заневский Ю.С.).

Исполняющий обязанности главы  
Чебаркульского городского округа



С.А. Виноградова

Инь. № подл	Подп. и дата	Инь. № дубл.	Взам. инв. №	Подп. и дата

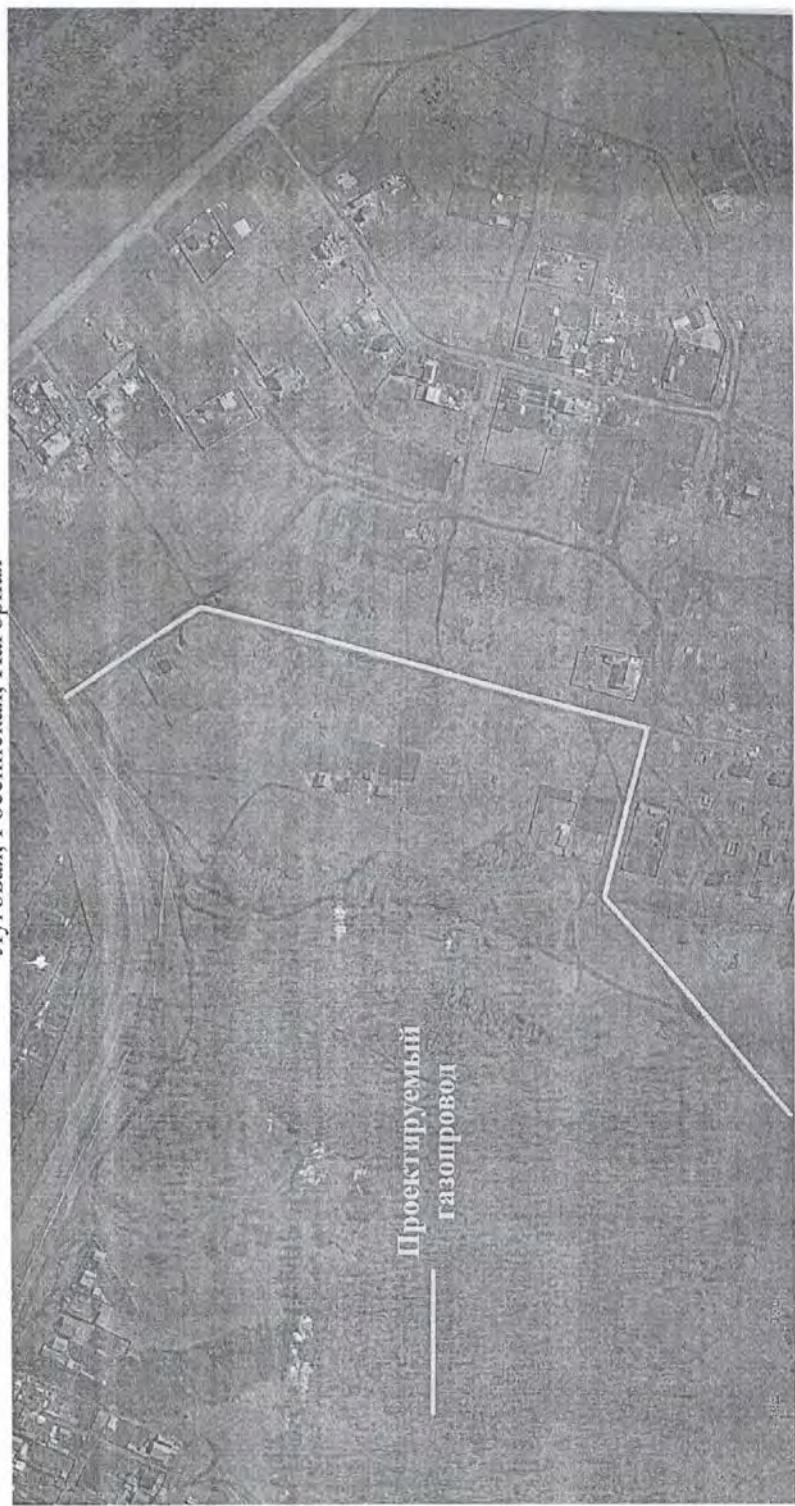
Ли	Изм.	№ докум.	Подп.	Дата



Инв. № подл.	Подп. и дата	Инв. № дубл.	Взам. инв. №	Подп. и дата

Приложение  
к постановлению администрации  
Чебаркульского городского округа  
От 04.07.18 г. № 440

Схема прохождения газопровода в д. Малково Челябинской области для газоснабжения улиц Северная, Чкалова, Луговая, Российской, Нагорная



Председатель комитета  
архитектуры и градостроительства

С.В. Шацкий

Ли	Изм.	№ докум.	Подп.	Дата



УТВЕРЖДАЮ:  
Глава Чебаркульского  
городского округа  
С.А.Ковригин  
2018г.

### ЗАДАНИЕ № 20

на подготовку градостроительной документации: «Проекта планировки и межевания территории для проектирования газопровода, проходящего по территории Чебаркульского городского округа для газоснабжения деревни Малково, улиц Северная, Чкалова, Луговая, Росийская, Нагорная, с учетом корректировки проекта детальной планировки микрорайона Южный в местах прохождения проектируемого газопровода по улицам: Зимняя, Осенняя, Студенческая, Лебяжья»

**Заказчик:** ООО «Сети и сервис»

**Проектная организация:** не определена

**Основание:** Градостроительный кодекс Российской Федерации, Постановление администрации Чебаркульского городского округа от 04.07.2018 г. № 420 «О разрешении на разработку проекта планировки и межевания территории для проектирования газопровода, проходящего по территории Чебаркульского городского округа для газоснабжения деревни Малково, улиц Северная, Чкалова, Луговая, Росийская, Нагорная»

**Объект работы:** Проекта планировки и межевания территории для проектирования газопровода, проходящего по территории Чебаркульского городского округа для газоснабжения деревни Малково, улиц Северная, Чкалова, Луговая, Росийская, Нагорная, с учетом корректировки проекта детальной планировки микрорайона Южный в местах прохождения проектируемого газопровода по улицам: Зимняя, Осенняя, Студенческая, Лебяжья

**Цель работы:**

1. Обеспечение процесса архитектурно-строительного проектирования, строительства и ввода в эксплуатацию планируемого к размещению газопровода.
2. Определение зоны планируемого размещения газопровода в соответствии с документами территориального планирования Чебаркульского городского округа;
3. Определение границы земельного участка, предназначенного для размещения газопровода местного значения;
4. Обеспечение публичности и открытости градостроительных решений.

**Основные требования к составу, содержанию, форме предоставляемых материалов и этапам разработки проекта:**

Градостроительная документация выполняется в виде: Проекта планировки и межевания территории. Проектирование вести в соответствии с Градостроительным кодексом РФ, Федеральным законом № 221 от 24.07.2007 г. «О кадастровой деятельности», Генеральным планом Чебаркульского городского округа, утвержденным решением собрания депутатов Чебаркульского городского округа от 12.01.2010 г. № 883 и Правилами землепользования и застройки Чебаркульского городского округа, утвержденного собранием депутатов Чебаркульского городского округа от 22.12.2016 г. № 245.

**Состав и содержание проекта:**

Проект должен соответствовать требованиям Градостроительного кодекса РФ.

Проект планировки и межевания территории должен состоять из основной части, которая подлежит утверждению, и материалов по ее обоснованию.

Основная часть проекта планировки должна включать в себя:

- чертеж планировки и межевания территории;
- положения о размещении инженерных сетей с учетом планируемого развития территории в виде текстовой части на чертеже планировки территории;

Име. № подл	Подп. и дата
Име. № дубл.	Взам. инв. №
Име. № инв.	Подп. и дата
Име. № инв.	Подп. и дата

Ли	Изм.	№ докум.	Подп.	Дата



- чертеж планировки территории разрабатывается в масштабе 1:2000.

На чертежах проекта планировки и межевания территории должны быть показаны:

- 1) красные линии (в координатах);
- 2) линии регулирования застройки;
- 3) линии, обозначающие дороги, улицы, проезды, объекты инженерной и транспортной инфраструктуры;
- 4) границы зон планируемого размещения объектов инженерной инфраструктуры;
- 5) границы зон с особыми условиями использования территории;
- 6) границы образуемых участков для размещения объектов инженерной инфраструктуры в координатах;

Материалы по обоснованию проекта планировки территории должны включать в себя материалы в графической форме и пояснительную записку.

Материалы по обоснованию проекта планировки и межевания территории в графической форме должны включать в себя:

- схему расположения проектируемой территории в планировочной структуре муниципального образования;

- схему использования территории в период подготовки проекта планировки и межевания территории;

Схема расположения проектируемой территории в планировочной структуре муниципального образования должна быть разработана в масштабе 1:5000 или 1:10000.

Пояснительная записка должна содержать: данные об эколого-градостроительной ситуации и природно-климатических условиях, существующем использовании территории, состоянии инженерной и транспортной инфраструктуры, благоустройства территории, обоснование проектных решений развития инженерной инфраструктуры, последовательности осуществления мероприятий, предусмотренных проектом, основные технико-экономические показатели и иные обоснования проектных решений.

**Форма предоставления проектов:**

Проект предоставляется в виде пояснительной записки и графических материалов (на бумажных – по 4 экз. и электронных носителях – по 1 экз.). Электронная версия предоставляется в формате, поддерживаемом программами: «ИнГЕО», «НедраГЕО», «MapInfo».

**Проведение публичных слушаний:**

Публичные слушания по градостроительной документации проводятся в соответствии со статьей 46 Градостроительного кодекса Российской Федерации от 29.12.2004 г. № 190-ФЗ, положением «О публичных слушаниях в Чебаркульском городском округе», утвержденным решением Собрания депутатов Чебаркульского городского округа от 07 августа 2012 года, с учетом внесенных изменений решением Собрания депутатов от 01.04.2014 г. № 740.

**Порядок согласования и утверждения:**

Рассмотрение и утверждение градостроительной документации осуществляется в соответствии с Градостроительным кодексом Российской Федерации от 29.12.2004 г. № 190-ФЗ.

Председатель комитета архитектуры и градостроительства администрации Чебаркульского городского округа

 С.В. Шацкий

Исп. Коростелёва А.В. 2-44-33

Подп. и дата
Взам. инв. №
Инв. № дубл.
Подп. и дата
Инв. № подл.

Ли	Изм.	№ докум.	Подп.	Дата
----	------	----------	-------	------



АО «ГАЗПРОМ ГАЗОРАСПРЕДЕЛЕНИЕ»

АКЦИОНЕРНОЕ ОБЩЕСТВО  
«ГАЗПРОМ ГАЗОРАСПРЕДЕЛЕНИЕ ЧЕЛЯБИНСК»

(АО «Газпром газораспределение Челябинск»)

**ФИЛИАЛ  
В Г. МИАССЕ**

Ул. Академика Павлова, 2, г. Миасс, Челябинская обл., РФ, 456300  
Тел./факс: +7 (3513) 57-15-69 (приёмная) и 57-46-19 (абонантский отдел)  
www.gazcom74.ru, E-mail: miass@gazcom74.ru  
ОКПО 71701574, ОГРН 103740398055, ИНН 7453128989, КПП 741502001

Утверждаю:  
Главный инженер филиала  
АО «Газпром газораспределение Челябинск»  
в г. Миассе  
М.А. Иванов  
«21» 02 2017г.

**Технические условия № 402-24-3/17 от «21» 02 2017г.  
на подключение к газораспределительной сети**

**Заказчик:** МУ «Администрация Травниковского сельского поселения».  
**Основание для выдачи технических условий:** заявление Заказчика № МСС-481/17 от 13.02.2017 г.  
**Наименование объекта газификации:** Жилой квартал частного сектора (кол-во сформированных уч-ков – 80, с учётом перспективы – 200).  
**Месторасположения объекта газификации:** Челябинская область, Чебаркульский район, д. Малково, ул. Северная, Чкалова, Луговая, Российская, Нагорная.  
**Направления использования газа:** отопление, ГВС, пищеприготовление.  
**Часовой объем потребления природного газа:** 600,0 м<sup>3</sup>/час.  
**Годовой объем потребления природного газа:** 1,4814 млн. м<sup>3</sup>/год.  
**Планируемые сроки строительства объекта:**  
Начало: не представлено.  
Окончание: не представлено.  
**Планируемый срок ввода объекта в эксплуатацию:** не представлено.  
**Давление газа в точке подключения:** Максимальное: 0,6 МПа.  
**Диаметр, координаты газопровода в точке подключения:** существующий надземный стальной газопровод высокого давления Ø273 мм проложенный вдоль ул. 2-я Северная – Газопровод высокого давления 1 очередь (г.Чебаркуль, от точки стыковки с газопроводом 2-ой очереди до проектируемого ГРП по ул. Больничная).  
**Материал трубы и тип изоляции (при наличии) в точке подключения:** сталь.  
**Источник газоснабжения:** ГРС г. Чебаркуль.

Технические условия подготовлены без учета технической возможности подачи газа через источник газоснабжения ГРС г. Чебаркуль. До начала проектирования Вам необходимо получить положительное заключение ООО «Газпром Трансгаз Екатеринбург» о технической возможности подачи газа через ГРС.

**Условия подключения:**

1. Проект выполнить в соответствии с требованиями «Технического регламента о безопасности сетей газораспределения и газопотребления», утвержденного Постановлением Правительства Российской Федерации от 29 октября 2010 г. № 870, Федерального закона №384 от 30.12.2009

Н. Г. Фадеева  
3513 55 07 69

Подп. и дата
Взам. инв. №
Инв. № дубл.
Подп. и дата
Инв. № подл.

Ли	Изм.	№ докум.	Подп.	Дата

ДПТ 420/04.07.2018 - 08.2018

Лист

52

«Технический регламент о безопасности зданий и сооружений» и иных документов, обеспечивающих соблюдение требований Технических регламентов.

2. Для снижения давления газа до требуемого проектом предусмотреть ПРГ с основной и резервной линиями редуцирования, местным обогревом с терморегулированием. Электроснабжение – напряжение 220 В ± 10%, 50Гц.

3. Проектные, строительно-монтажные и пуско-наладочные работы должны выполняться организациями, имеющими свидетельство СРО о допуске к работам.

4. Предусмотренные проектом технические устройства должны иметь сертификаты соответствия, эксплуатационно-техническую документацию, а трубы – сертификаты качества.

5. При рассмотрении вариантов прокладки газораспределительных сетей отдать предпочтение строительству подземных газопроводов из полиэтиленовых труб, на участке к последнему потребителю проектом предусмотреть патрубков длиной не менее 2 м с заглушкой.

6. В случае проектирования стальных подземных газопроводов, стальных футляров и стальных вставок на полиэтиленовых газопроводах, проектом предусмотреть:

- изоляцию экструдированным полиэтиленом;
- активную защиту от электрохимической коррозии;
- при необходимости проектирования катодной станции, в проекте предусматривать станции, имеющие систему телеметрического контроля и управления;
- контактные устройства (КУ) на газопроводе запроектировать с электродами сравнения длительного действия типа ЭДБ;
- стационарные КИПы предусматривать в соответствии с требованиями НТД и с электродами сравнения длительного действия типа ЭДБ;
- стойки КИП и КУ предусматривать марки ПВЕК, тип в зависимости от места установки;
- электроснабжение станции катодной защиты выполнить по техническим условиям электроснабжающей организации;
- анодные заземлители, максимально изготовленные в заводских условиях;
- вместо изолирующих фланцевых соединений применить изолирующие соединения, неразъёмные по диэлектрику;
- дренажные, силовые и контрольные линии проектировать в кабельном, подземном исполнении, с глубиной заложения в соответствии с НТД, сечение кабелей по расчёту;
- весь комплекс пусконаладочных работ, включая сметный расчёт, а также мероприятия по восстановлению нарушенного благоустройства.

7. Исключить применение стальных труб из «кипящих» и «полуспокойных» сталей в соответствии с Приказом Ростехнадзора РФ № 534 от 18.06.2009 г.

8. Проект выполнить с нанесением координатной сетки и границ охранной зоны газопровода.

9. В проекте прописать требования «Правил охраны газораспределительных сетей» для производителей работ, а также предусмотреть мероприятия по защите действующего газопровода в месте присоединения проектируемого газопровода на период строительства до проведения работ по врезке и пуску газа.

10. Проектом установить продолжительность эксплуатации газопровода, технических и технологических устройств.

11. Установку и тип узла учета расхода газа согласовать с ООО «НОВАТЭК - Челябинск».

**Дополнительные рекомендации:**

1. Заключить договоры на осуществление технического и авторского надзора.
2. Перед вводом объектов в эксплуатацию заключить договоры на техническое обслуживание газораспределительной системы, ЭХЗ, газопользующего оборудования.

**Исполняющий обязанности  
начальника ПТО**

**Е. В. Гостева**

Технические условия получил \_\_\_\_\_ (\_\_\_\_\_)

Н. Г. Фадеева  
3513 55 07 69

Подп. и дата
Взам. инв. №
Инв. № дубл.
Подп. и дата
Инв. № подл.

Ли	Изм.	№ докум.	Подп.	Дата
----	------	----------	-------	------



## АДМИНИСТРАЦИЯ ЧЕБАРКУЛЬСКОГО ГОРОДСКОГО ОКРУГА

ул. Ленина, 13 «а», город Чебаркуль Челябинской области, 456440 Российская Федерация.  
Телефон: (8-35168) 2-39-88, факс: (8-35168) 2-39-88, http://www.chebarcul.ru, e-mail: admin@chebarcul.ru

«05» июня 2018 г. № 78-гз  
на № \_\_\_\_\_ от \_\_\_\_\_

Директору  
ООО «Сети и Сервис»  
Г.О. Раупову

О предоставлении информации

Уважаемый Гумарь Османович!

На Ваше письмо от 01.06.2018 года сообщаю:

1. В районе строительства газопровода по территории пос. Южный, опасных природных явлений не наблюдалось.
2. Транспортных коммуникаций, по которым перевозятся АХОВ и аварии на которых могут привести к образованию зон ЧС, в районе строительства нет.
3. Потенциально опасных объектов вблизи проектируемых сетей нет.
4. Пос. Южный находится в зоне ответственности ПСЧ-48 г.Чебаркуля.

Начальник отдела ГО и ЧС и взаимодействия  
с правоохранительными органами  
администрации Чебаркульского городского округа



О.Н.Кошель

Инт. № подл
Подп. и дата
Инт. № дубл.
Взам. инв. №
Подп. и дата
Инт. № подл

Ли	Изм.	№ докум.	Подп.	Дата

ДПТ 420/04.07.2018 - 08.2018

Лист

54





## АДМИНИСТРАЦИЯ ЧЕБАРКУЛЬСКОГО ГОРОДСКОГО ОКРУГА

ул. Ленина, 13 «а», город Чебаркуль Челябинской области, 456440 Российская Федерация.  
Телефон: (8-35168) 2-39-88, факс: (8-35168) 2-39-88, <http://www.chebarcul.ru>, e-mail:  
admin@chebarcul.ru

«15» 06 2018 г. № 2121

Директору  
ООО «Сети и Сервис»  
Г.О.Раупову

456404 Челябинская область, Чебаркульский  
район, п.Тимирязевский, ул.Уральская, дом 5

Уважаемый Гумарь Османович!

На Ваше обращение по предоставлению сведения для учета в разработке мероприятий в районе строительства газопровода «Газоснабжение улиц Северная, Чкалова, Луговая, Российская, Нагорная д.Малково Чебаркульского муниципального района» сообщаем:

- 1) на указанном объекте строительства газопровода, особо охраняемых природных территорий местного значения Чебаркульского городского округа не имеется;
- 2) водоохранная зона озера Чебаркуль от береговой линии составляет 50 метров;
- 3) в районе строительства газопровода граница зон санитарной охраны источников питьевого водоснабжения не установлена.

Глава  
Чебаркульского городского округа

С.А.Ковригин

Заневский Ю.С.  
Куракина Л.П.  
тел: (35168) 23688

Подп. и дата
Взам. инв. №
Инв. № дубл.
Подп. и дата
Инв. № подл.

Ли	Изм.	№ докум.	Подп.	Дата

ДПТ 420/04.07.2018 - 08.2018

Лист

55